



Créons du lien

Alotra

Rapport d'activité 2023



01 Le lien social

P. 5

p.5 > Le projet associatif Cap 2030



04 Les réflexions

P. 31

p.33 > Terrain Locatif Familial au Thor
p.34 > Les îlots de sérénité
p.36 > Urbanisme favorable à la santé :
On en est où ?



02 Le logement

P. 15

p.17 > Le Plan Logement d'abord 2
p.18 > La Pension de famille St-Éloi



05 Les projets sociaux

P. 43

p.44 > Mise en oeuvre des projets sociaux
en résidence sociale
p.47 > Parlons culture !



06 Les salariés

P. 51

p.52 > Un mouvement clair vers le collectif



03 Les partenaires

P. 23

p.27 > FNAVDL : Alotra se rapproche des bailleurs
p.29 > Résorption d'habitat insalubre : L'exemple
de Roquefure



07 Les chiffres

P. 57

À la une



Alotra
créateur de lien social

01

Édito	06
Le mot du président	08
Le mot du DG	09
Le projet associatif	10
Les temps forts de 2023	12

Après 2021 ("Créons ensemble des îlots de sérénité") et 2022 ("Ce qu'on a envie de vous dire"), notre rapport d'activité 2023 s'intitule "Créons du lien".

Celui-ci est donc placé sous le signe du lien : lien social avant tout, mais aussi lien avec nos partenaires, nos collaborateurs, nos financeurs et de façon générale, nos parties prenantes. Parce que nous croyons et nous travaillons sans relâche à tisser les liens solides sans lesquels rien de durable ne peut se construire.

Il l'est aussi sous le signe de la création : créer de nouvelles solutions, challenger les status quo, innover et expérimenter sans cesse en se basant toujours sur notre proximité et notre grande expérience du terrain. Les publics changent et avec eux, leurs attentes; la société évolue, les contextes sociaux, politiques et économiques sont parfois bouleversés mais une chose est certaine : les solutions de demain ne seront pas celles d'hier.

Créer du lien, c'est donc construire et maintenir un pont entre ces rives mouvantes pour permettre aux plus fragiles de trouver leur place dans notre société et leur offrir les conditions d'un avenir meilleur.

Nous souhaitons à la lecture de ce document que vous perceviez encore plus clairement ce qui fait notre engagement, nos réussites, nos échecs aussi, nos difficultés et nos joies quotidiennes.

Merci à vous, collaborateurs, partenaires et résidents.

Créons du lien



LE MOT DU DG



2023, année du lien social ? Oui, bien sûr, et c'est comme ça depuis 69 ans chez Alotra.

2023, année du lien social ?
Oui, bien sûr, et c'est comme ça depuis 69 ans chez Alotra.

69 ans... Au tournant de cette 7^e décennie, la tentation est grande de jeter un coup d'œil dans le rétro, d'observer ces 69 façons de conclure un exercice, cette 69^e victoire que constitue une nouvelle année révolue consacrée aux plus fragiles, cette conviction 69 fois renouvelée que le meilleur reste à venir. 69, âge canonique ?

69, année dynamique. Les projets foisonnent, Alotra fait parler de lui, et il le fait en affirmant ses valeurs et ses savoirs faire. Notre association s'est renforcée à tous les niveaux d'intervention : L'adoption d'un nouveau projet associatif, conçu sur un mode participatif, le lien solide avec nos partenaires et bailleurs autour de la nécessité de renforcer le... lien social, le lien avec nos collaborateurs, enjeu du quotidien de la direction, le lien avec, et entre les résidents et bénéficiaires, bouclier contre l'exclusion. Le cœur de notre action.

69, année électrique. Et l'énergie, son coût surtout, a hanté le quotidien des professionnels. Pour Alotra, c'est une période tendue au cours de laquelle nos équilibres ont été bousculés. Si les résidents ont été protégés des soubresauts du prix de l'électricité, et c'est l'une des vertus du logement accompagné, les gens du voyage, sur les aires d'accueil, ont souffert chaque jour de la hausse qu'aucune aide ni bouclier n'est venue modérer. La citoyenneté en mode dégradé.

69, année climatique. Le développement durable est au centre de notre pensée dans une croissance continue, raisonnée, qui prend en compte les enjeux environnementaux, alors qu'une part grandissante des demandeurs d'asile que nous accueillons, fuit les bouleversements d'une planète bouillonnante. Ça chauffe.

69, année fantastique, enfin, parce qu'en 2023, encore, nos équipes ont fait battre le cœur de notre projet. Et c'est sur leur engagement et leur cohésion que nous traversons la tempête.

Nous construisons le futur.

Sylvain Rastoin.

LE MOT DU PRÉSIDENT



À l'aube de ses 70 ans, Alotra atteint la pleine maturité

Entre notre premier CA tenu dès le 5 janvier et le dernier réuni le 14 décembre, que de nouveautés ! C'est tout d'abord la réécriture engagée fin janvier et aboutie en Assemblée Générale 6 mois plus tard de Cap 2030, notre nouveau projet associatif. Il résume et projette à moyen terme ce que nous sommes et voulons devenir, armés des 5 valeurs de référence que nous nous sommes données : Humanité, Dignité, Respect, Confiance et Solidarité. Portée par la gouvernance, cette "aventure" est le fruit d'une démarche à laquelle ont contribué l'ensemble des salariés comme nos parties prenantes.

C'est ensuite une série d'initiatives managériales proposées par la Direction générale, validées en CA et mises en œuvre par un comité de direction toujours aussi engagé. Il s'agissait de donner encore plus d'attractivité aux emplois d'Alotra et de faciliter le parcours des salariés. Dans ce domaine, l'ambiance tout aussi conviviale que professionnelle de la journée annuelle organisée le 21 septembre a confirmé la qualité des liens tissés entre nos 95 salariés.

Il y a encore, et le succès de cette initiative apparaît dans nos comptes, un effort collectif réalisé sur la maîtrise des dépenses énergétiques. Cette réussite qui mérite d'être saluée ici dépasse la simple bonne gestion, elle est un véritable défi relevé. Sur ce sujet, une question nous a interpellés cette année : comment justifier que les gens du voyage des aires d'accueil dont la gestion nous a été confiée soient exclus du système d'aide auquel ont accès les locataires des résidences sociales ? Autre initiative marquante au cours de ces 12 mois : mardi 2 mai notre 4^e îlot de réflexion "Et si la ville de demain se construisait sur le vivre ensemble ?", honoré de la présence de deux adjoints au Maire de Marseille.

Je n'oublie évidemment pas le développement de notre offre de services avec le lancement des travaux de notre première pension de famille à Marseille et les multiples réponses aux sollicitations que nous adressent nos partenaires et qui se concrétiseront en 2024. Collectivités locales comme bailleurs sociaux ont parfaitement compris que notre expertise est une ressource à leur disposition. Merci aux salariés d'Alotra, à son Comité de direction, à son Directeur général, à une gouvernance qui se renouvelle de Conseil en Conseil et à nos partenaires d'avoir écrit cette nouvelle page de notre belle histoire.

Bonne lecture.

Pascal Gallard



Le nouveau projet associatif d'Alotra, CAP 2030, illustre une vision renouvelée et ambitieuse pour répondre aux enjeux du logement social et accompagné dans la région Provence-Alpes-Côte d'Azur. S'articulant autour de valeurs fondamentales telles que l'humanité, la dignité, le respect, la confiance, et la solidarité, ce projet vise à améliorer significativement la qualité de vie des résidents. Alotra entend renforcer son offre en matière d'accueil, de production de logements adaptés et de gestion sociale. L'association s'engage également à promouvoir l'innovation et le développement durable dans ses pratiques.

Le projet associatif

Conçu pour chacun des acteurs de l'association à partir d'une réflexion engagée à partir de septembre 2022 et adopté lors de l'assemblée générale en juin 2023, sa réalisation est le fruit d'une réflexion avec l'ensemble de nos parties prenantes, en partant du noyau positif, des réussites, de ce qui fait vivre Alotra.

CAP 2030 marque une étape importante dans l'évolution d'Alotra, soulignant son engagement à faire face aux défis du logement avec une approche centrée sur l'humain et la communauté.

« Oser, s'exposer, s'adapter, enrichir nos compétences, cultiver et renforcer nos partenariats, tels seront les moteurs de notre projet associatif pour la prochaine décennie »

Alotra y souligne sa confiance en ses ressources humaines et en son réseau de partenaires "fort, privilégié, précieux"

Ses missions s'expriment clairement :

Nous répondons aux besoins des femmes et des hommes connaissant des difficultés d'habitat, par :

- La gestion patrimoniale de résidences sociales, étudiantes et de toutes autres structures associant logement à vocation sociale et services.
- Le partenariat renforcé avec les acteurs du logement, en particulier avec les bailleurs sociaux.
- La capacité à gérer des situations sociales complexes sur des territoires fragiles.
- La création ou la reprise de toutes structures à vocation similaire.



- L'accompagnement social des résidents et habitants.
- La maîtrise d'ouvrage et la gestion d'opérations d'habitat à vocation sociale en partenariat avec les collectivités locales.
- Le conseil, l'expertise, l'accompagnement des collectivités, des partenaires associatifs ou institutionnels et des professionnels sur les problématiques relatives aux divers modes d'occupation de l'habitat et des espaces urbains.

Les principaux axes envisagés pour l'avenir :

Développer le savoir faire (promouvoir, communiquer la fertilité d'accueillir des publics en difficulté d'accès ou de maintien dans le logement), les activités (améliorer l'habitat par une offre renouvelée de logements adaptés ou mixtes) en conservant l'humain au coeur (valoriser les équipes et la famille Alotra)

L'innovation y prend une place plus importante : intelligence collective, veille permanente, construction de solutions nouvelles, soutiennent une dynamique d'innovation cohérente.

Sylvain Rastoin, DG : « Nous sommes les bénéficiaires du projet associatif, c'est un outil important pour piloter la structure. Les équipes le mettent en action et il n'y a pas d'action sans projet. »

Ça s'inscrit dans un moment de fond, au niveau politique, avec une gouvernance qui prend son rôle à bras le corps : un CA qui nous pousse dans nos retranchements, nous questionne, nous soutient, nous guide. »

Qui sommes nous ? 01

Identité

Créée en 1974, filiale de la Fédération Française des Familiales Non-Adaptées (FFNA) devenue Alotra en 1977. En 1987, elle quitte le réseau FFFNA de Provence. La S.A.S. Logesta, sa filiale à 100%, est agréée Maître d'ouvrage d'habitat en 2011.

Territoire d'intervention : Provence-Alpes-Côte d'Azur

Sites en 2023 : Marseille, Aix, Arles, Bonne-Etang, Bouc-Bel-Air, Foréas, Martigues, Saint-Martin-de-Crau, Salon de Provence, L'Isle-sur-la-Sorgue et La Tour

Forme Juridique : Association Loi 1901

Publics accueillis : jeunes, étudiants, chômeurs, familles, personnes seules, demandeurs d'emploi, gens du voyage, personnes âgées...

Notre activité : opérateur expert de l'habitat spécialisé et de logement accompagné

Notre organisation

Une organisation déclinée à partir des publics et de leurs besoins. Chacun soutient chacun pour lui permettre de remplir au mieux sa mission. Le conseil d'administration impulse la vision.

Publics logés

Gestionnaires sociaux, personnels de maintenance et d'entretien

Responsables gestion locative sociale

Équipes ingénierie sociale

Directions fonctionnelles, CODIR et DG

Réseau de partenaires

Conseil d'Administration

Qui sommes nous ? 02

Nos valeurs

Pour la décennie à venir, et dans le prolongement de son premier projet associatif adopté en 2016, la gouvernance d'Alotra, après consultation des salariés et des partenaires, choisit d'inscrire l'action de l'association autour de cinq valeurs :

01 HUMANITÉ
L'humanité est au cœur de notre projet associatif. Elle se traduit par une attention particulière pour les personnes en difficulté, en particulier les personnes âgées, les personnes handicapées, les personnes seules, les personnes en situation de précarité, les personnes en situation de fragilité.

02 DIGNITÉ
Chaque personne a droit à un logement décent, sûr, durable, adapté à ses besoins, dans un environnement sûr et sécurisé. Chaque personne a le droit de vivre dans un logement digne.

03 SOLIDARITÉ
L'association s'engage à accompagner les personnes en difficulté, à leur offrir un logement adapté à leurs besoins, à leur offrir un accompagnement social et à leur offrir un accompagnement juridique.

04 ÉCOUTE
L'association s'engage à écouter les personnes en difficulté, à leur offrir un accompagnement personnalisé et à leur offrir un accompagnement juridique.

05 TRANSPARENCE
L'association s'engage à être transparente avec ses partenaires, à leur offrir un accompagnement personnalisé et à leur offrir un accompagnement juridique.

Qui sommes nous ? 03

Nos missions

Nous répondons aux besoins des femmes et des hommes connaissant des difficultés d'habitat, par :

• La gestion patrimoniale de résidences sociales, étudiantes et de toutes autres structures associant logement à vocation sociale et services.

• Le partenariat renforcé avec les acteurs du logement, en particulier avec les bailleurs sociaux.

• La capacité à gérer des situations sociales complexes sur des territoires fragiles.

• La création ou la reprise de toutes structures à vocation similaire.

• L'accompagnement social des résidents et habitants.

• La maîtrise d'ouvrage et la gestion d'opérations d'habitat à vocation sociale en partenariat avec les collectivités locales.

• Le conseil, l'expertise, l'accompagnement des collectivités, des partenaires associatifs ou institutionnels et des professionnels sur les problématiques relatives aux divers modes d'occupation de l'habitat et des espaces urbains.

Qui sommes nous ? 04

ACCUEILLIR
Temporairement ou sur une durée indéterminée, les personnes ne trouvant pas de réponse satisfaisante dans les formes classiques d'habitat.

02 PRODUIRE
Une offre d'habitat adaptée et/ou adaptable aux personnes en difficulté.

03 GÉRER ET ANIMER
Des résidences, des logements, des aires d'accueil ou toutes autres formes d'habitat non traditionnelles. Offrir à leurs habitants des temps de vie collective favorisant la création de liens.

04 ACCOMPAGNER
Individuellement, chaque personne accueillie, dans sa démarche volontaire d'insertion ou de réinsertion.

05 CONSEILLER
Grâce à l'expertise issue de notre expérience en gestion, animation et accompagnement, conseiller les collectivités locales, les partenaires associatifs ou institutionnels et les professionnels sur les problématiques relatives aux divers modes d'habitat et d'occupation des espaces urbains.

Qui sommes nous ? 05

Chiffres clés 2022

4700 personnes accueillies & accompagnées

1000 logements (résidences sociales ou logements sociaux)

80 collaborateurs.trices

230 emplacements sur 7 aires d'accueil de gens du voyage

Patrimoine en propre : 320 logements

6 bailleurs sociaux nous font confiance pour la gestion de leur patrimoine spécifique ou l'accompagnement des habitants

Qui sommes nous ? 06

ACCUEILLIR
Temporairement ou sur une durée indéterminée, les personnes ne trouvant pas de réponse satisfaisante dans les formes classiques d'habitat.

02 PRODUIRE
Une offre d'habitat adaptée et/ou adaptable aux personnes en difficulté.

03 GÉRER ET ANIMER
Des résidences, des logements, des aires d'accueil ou toutes autres formes d'habitat non traditionnelles. Offrir à leurs habitants des temps de vie collective favorisant la création de liens.

04 ACCOMPAGNER
Individuellement, chaque personne accueillie, dans sa démarche volontaire d'insertion ou de réinsertion.

05 CONSEILLER
Grâce à l'expertise issue de notre expérience en gestion, animation et accompagnement, conseiller les collectivités locales, les partenaires associatifs ou institutionnels et les professionnels sur les problématiques relatives aux divers modes d'habitat et d'occupation des espaces urbains.

Qui sommes nous ? 07

Chiffres clés 2022

4700 personnes accueillies & accompagnées

1000 logements (résidences sociales ou logements sociaux)

80 collaborateurs.trices

230 emplacements sur 7 aires d'accueil de gens du voyage

Patrimoine en propre : 320 logements

6 bailleurs sociaux nous font confiance pour la gestion de leur patrimoine spécifique ou l'accompagnement des habitants

Qui sommes nous ? 08

Nos parties prenantes s'expriment

Salariés

Membres du comité de Direction

Institutions

Partenaires

Administrateurs

01 Fierté de ce que l'on fait

02 L'humain au cœur du projet

03 Confiance vertueuse dans nos ressources humaines

04 Amélioration de la vie des habitants

05 Un réseau fort, privilégié, précieux

Qui sommes nous ? 09

Nos talents

01 Expérimentation

02 Dynamisme

03 Pro-activité

04 Ecoute ascendante/descendante

05 Professionnalisme

06 Fiabilité

07 Tenacité

08 Coopération

09 Flair de faire ensemble

10 Innovation

Qui sommes nous ? 10

Où allons-nous ?

Développer

LES SAVOIR FAIRE
Promouvoir, communiquer la fertilité d'accueillir des publics en difficulté d'accès ou de maintien dans le logement.

LES ACTIVITÉS
Améliorer l'habitat par une offre renouvelée de logements adaptés ou mixtes.

Qui sommes nous ? 11

L'HUMAIN AU COEUR

Valoriser les équipes, « la famille Alotra »

- ✓ S'appuyer sur les préconisations des équipes pour s'adapter aux difficultés rencontrées
- ✓ Mieux prendre en compte la parole des résidents
- ✓ Favoriser le bien-être des salariés : accueil et accompagnement des entrants, organisation du travail, temps de convivialité...
- ✓ Faciliter le quotidien des habitants en développant les services apportés

Comment voulons-nous y aller ? 12

01 INTELLIGENCE COLLECTIVE
Alotra a mis en œuvre une méthode faisant appel à l'intelligence collective. Ce mode participatif associe l'ensemble des parties prenantes, contribue à enrichir la démarche d'amélioration permanente de la qualité.

02 VEILLE PERMANENTE
La recherche de qualité des réponses qu'elle apporte est une constante chez Alotra. Elle nécessite une veille permanente sur l'évolution sociale des besoins et la relation à l'habitat des générations à venir.

03 INNOVATION
Alotra s'attache à construire des solutions. Elle soutient ainsi une dynamique d'innovation. En proposant des réponses adaptées, des formes nouvelles d'habitat et de bien social entre les populations, les cultures et les générations, elle inscrit son avenir dans la prise en compte de l'habitat comme facteur d'inclusion et de bien-être.

04 DÉVELOPPEMENT DURABLE
Dans toutes ses activités, Alotra développe une approche environnementale responsable.

• à sensibiliser les habitants à une maîtrise vertueuse de leur consommation d'énergie

• à promouvoir le développement durable dans tous les domaines de son fonctionnement.

03 Oser s'exposer, s'adapter, enrichir nos compétences, cultiver et renforcer nos partenariats

TELS SERONT LES MOTEURS DE NOTRE PROJET ASSOCIATIF POUR LA PROCHAINE DÉCENNIE!

Pourquoi et comment ce projet a-t-il été réalisé ?

Ce document-repère, approuvé par l'Assemblée générale d'Alotra le 14 juin 2023, a été conçu pour chacun des acteurs de l'association. Il permet de se donner un horizon fiable, de qualifier nos prises de décision et notre développement.

Engagé à partir de septembre 2022, sa réalisation est le fruit d'une réflexion avec l'ensemble de nos parties prenantes, en partant du noyau positif, des réussites, de ce qui fait vivre Alotra. Il fera l'objet d'une nouvelle lecture dans 5 ans au plus tard.

www.alotra.fr

Contact
33 Boulevard Maréchal Juin, 13004 Marseille
Tel. 04 91 98 01 80
contact@alotra.fr

Alotra

Les temps forts de 2023

JANVIER

31

Réunion de l'écosystème Alotra à l'E2C pour échanger sur le Projet Associatif

FÉVRIER

08

Démarrage des actions collectives sur la thématique Santé à la résidence Le Clos des Roses avec le Groupe MediSéniors

02

Organisation du 4^e Îlot de réflexion Alotra sur le thème "Et si la ville de demain se construisait autour du Vivre ensemble ?"

10

Signature de l'acte d'achat de l'immeuble Rue saint Eloi qui accueillera notre 1^{re} pension de famille dans Marseille 10^e

MARS

03

4^e Formation Premiers Secours en Santé Mentale pour les salariés d'Alotra

13

Pascal GALLARD, président d'Alotra, signe la Charte des Présidents avec Nicolas ZITOLI, président En Réseau avec Batigère

16

Forum Santé à la résidence sociale Viala

MAI

13

Les Habitants du BARGEMONT sont accueillis au MUCEM pour la visite de l'exposition BARVALO à laquelle ils ont contribué

23

1^{er} Forum Emploi au Coco Volten co-construit avec de nombreux partenaires

JUIN

21

Rencontre d'Adriana BIGNANI LESCA sur l'aire d'accueil Le Réaltor avec le Festival d'Art Lyrique d'Aix en Provence

SEPTEMBRE

21

Organisation de la 7^e journée des Salariés au Zoo de la Barben

28

Démarrage du Chantier Îlot de Sérénité au sein de la résidence Viala

JUILLET

18

Relogement de 5 ménages au sein de la résidence Villa Campau livrée par UNICIL à Saint Martin de Crau

21

Démarrage du projet RHI Roquefure à APT en présence de la Préfecture, du CD84, de la DDTE et de la CCPAL

OCTOBRE

17

Mise en ligne du nouveau site Internet Alotra

DÉCEMBRE

05

Participation d'Alotra aux journées nationales de l'UNAF0 au Grand Palais de Lille

11

Réalisation d'un documentaire sur la scolarisation des enfants du voyage en participation avec l'association Image Clé

NOVEMBRE

08

Adhésion d'Alotra à la CRESS PACA

11

Démarrage du chantier de la pension de famille St Éloi

15

Production d'un album de jeunesse autour de la thématique du vivre ensemble et du respect des différences en partenariat avec l'Observatoire Laïcité Provence OLPA, auprès des enfants du voyage Le réaltor



Créer du lien social à travers le logement

02

Les 25 ans du Plan de traitement des FTM: retour sur l'histoire.....	16
L'impact du Plan Logement d'abord 2 sur Alotra: vers une reconnaissance de l'accompagnement.....	17
La pension de famille St-Éloi: un nouveau chapitre pour alotra.....	18
L'explosion du coût de l'énergie: quel impact?.....	19
Nos résidences en gestion.....	20

Il y a un quart de siècle, l'État français initiait le Plan de traitement des foyers de travailleurs migrants (PTFTM), une démarche ambitieuse visant à rénover 687 foyers construits dans les années 1950 et 1960. Ces structures, érigées dans l'urgence pour loger la main-d'œuvre immigrée de l'après-guerre, souvent contrainte de résider dans des bidonvilles, ont marqué une étape cruciale dans la politique du logement en France.



Les 25 ans du Plan de traitement des FTM: retour sur l'histoire

Un bilan historique

Les foyers de travailleurs migrants ont représenté une réponse immédiate à la crise du logement post-Seconde Guerre mondiale, offrant un toit à ceux venus reconstruire le pays. Cependant, la dégradation progressive de ces lieux a nécessité une réforme profonde. La prise de conscience de leur état lamentable a donné naissance à une politique publique d'envergure, transformant ces foyers en résidences sociales modernes et décentes, pourvues d'accompagnement social.

La Commission interministérielle pour le logement des populations immigrées (CILPI), établie en 1998, a joué un rôle clé dans cette transformation, sous la présidence du Délégué Interministériel à l'hébergement et à l'accès au logement (DIHAL) depuis 2015.

Une métamorphose complète pour Alotra

Alotra, acteur majeur de cette transformation, a débuté sa réorganisation en 1997, se concentrant sur la rénovation de quatre Foyers de Travailleurs Migrants (FTM) particulièrement dégradés. La circulaire de 1998 et le plan quinquennal du PTFTM ont permis de transformer ces FTM en résidences sociales modernes, améliorant significativement les conditions de vie des résidents.

Avec l'introduction de son premier service d'intervention sociale en 2000, Alotra a innové dans l'accompagnement des résidents, instaurant une gestion sociale des logements. Cette évolution marque une véritable révolution dans l'approche du logement pour travailleurs migrants, soulignant l'importance de l'aspect social au-delà de la simple fourniture d'un toit.

Vers une Direction de la Gestion Locative Sociale

La transformation des FTM en résidences sociales a non seulement amélioré les conditions de logement mais a également engendré un "choc des cultures" entre le locatif et l'intervention sociale. Cette période d'adaptation a finalement conduit Alotra à intégrer pleinement la dimension sociale dans sa mission, avec la création de la Direction de la Gestion Locative Sociale.

Et aujourd'hui ?

Actuellement, **les résidences sociales et FTM accueillent près de 110 000 travailleurs migrants au niveau national**. Malgré les succès, **126 foyers requièrent encore une transformation**, témoignant des défis persistants. Toutefois, le bilan est majoritairement positif, avec près de **70 000 logements en résidences sociales créés ou en cours de création**, qui proposent un logement autonome avec un accompagnement adapté.

L'impact du Plan Logement d'abord 2 sur Alotra: vers une reconnaissance de l'accompagnement

Le Plan 2 consacre l'importance du logement accompagné, reconnaissant ainsi pleinement la valeur de l'approche adoptée par Alotra depuis les années 2000. « Il est important pour nous parce qu'il reconnaît pleinement la valeur du logement accompagné, au cœur de notre fonctionnement », souligne Nathalie Berthe, directrice du développement social. Ce plan encourage les associations à privilégier l'accompagnement sur la simple gestion de logements, alignant les objectifs d'Alotra avec les directives nationales.

Le socle de la stabilité et de la dignité, c'est le lien social.

Il met l'accent sur l'importance de ne pas isoler les individus dans leur nouveau logement. « Le socle de la stabilité et de la dignité, c'est le lien social », explique Nathalie. « Nous avons su innover en développant des dispositifs d'accompagnement individuel et collectif au sein de nos résidences sociales, favorisant ainsi l'intégration et la création de liens entre les résidents. »

Le Plan Logement d'abord 2 s'inscrit dans une continuité des efforts visant à offrir une réponse concrète et pérenne aux problématiques d'hébergement des personnes en situation de précarité et d'exclusion.

« Ce qui favorise le plus l'exclusion, c'est le court terme: où est-ce que je vais dormir ce soir? On ne pense et on ne parle que de court terme. On est exclu des réflexions de long terme », ajoute Nathalie.

Retour sur le Logement D'abord: une révolution dans l'action sociale

Historiquement, le parcours d'insertion des plus fragiles s'apparentait à un "escalier" complexe sur plusieurs années: de l'hébergement d'urgence au graal d'un bail à son nom, un chemin semé d'embûches et d'attentes. Le modèle du Logement d'abord, inspiré des expériences réussies

en Finlande, dans les pays nordiques et à New York, propose une rupture radicale: offrir un logement directement, accompagné d'un soutien social adapté. "Un chez soi d'abord", ça a fonctionné, même si la qualité de l'accompagnement social est déterminante. Cette approche a démontré sa capacité à réduire durablement les retours à la rue et à favoriser une inclusion durable.

Changement de perspective et participation des résidents

La mise en œuvre du Plan 2 entraîne un changement de regard des bailleurs et des élus sur le logement accompagné, reconnaissant sa valeur ajoutée dans le parcours d'insertion. « Le chantier de la participation est un grand projet pour Alotra dans les prochaines années », annonce Nathalie. Rendre chacun acteur de son propre parcours et associé aux décisions les concernant; cette approche participative constitue une avancée majeure dans l'humanisation de l'accompagnement et sera, sans conteste, au cœur de l'approche Alotra.



QUIZZ

Testez vos connaissances sur le Plan Logement d'Abord 2





La pension de famille St-Éloi: un nouveau chapitre pour Alotra

Nichée au cœur de la ville, la Pension de Famille St-Eloi incarne une vision novatrice de logement social, vision portée par Alotra. Ce n'est pas seulement un ensemble de murs; c'est le reflet d'une ambition, celle d'intégrer pleinement le modèle du Logement d'Abord 2, visant à offrir un chez-soi pérenne aux plus fragiles de notre société.

Une longue maturation, une décision rapide

L'histoire de la pension de famille commence par une opportunité saisie au vol. «Ça faisait longtemps qu'on avait ce modèle en tête, sans savoir comment l'attraper,» confie Sylvain Rastoin. Début 2022, un immeuble à vendre attire l'attention d'Alotra, marquant le début d'une aventure ambitieuse. Un bien de qualité très bien placé: «ce ne sera pas une pension de famille au rabais». L'engagement d'Alotra dans ce projet ne se limite pas à l'acquisition d'un immeuble, il s'agit d'une véritable mission de maîtrise d'ouvrage.

Un concept de vie sociale

Avec 24 logements individuels, la pension de famille St-Eloi est destinée à accueillir des personnes ayant connu la précarité, souvent la rue, leur offrant un espace à eux tout en cultivant une vie sociale riche et variée. Rencontres, repas partagés, animations et un conseil de la vie sociale sont autant d'initiatives prévues pour favoriser le lien entre les résidents. «Un premier projet social a été écrit en 2023, il sera finalisé avec l'apport des résidents» explique Sylvain, soulignant l'importance de l'implication des habitants dans la finalisation de ces règles de vie.

Un soutien large et engagé

La réalisation de la pension de famille St-Eloi a bénéficié du soutien de l'État, de MPM, du département 13 et de la Ville, et a été accueillie favorablement par les autorités locales et par les habitants du quartier. Un soutien financier et méthodologique crucial a été apporté par la Fondation Abbé Pierre, encourageant Alotra à exceller dans la mise en œuvre de ce projet. «Ils nous tirent vers le haut sur tous les sujets,» affirme Sylvain, reconnaissant l'impact de ce partenariat sur la qualité du projet.

Pourquoi une pension de famille ?

Une pension de famille répond à un besoin de logements sociaux adaptés et humains. Elle permet, grâce à un financement supplémentaire de l'État, de développer des structures de petite taille où la création de lien social prend tout son sens. Rappelons la genèse moderne de ce modèle, né de l'initiative d'Emmaüs et de la Fondation Abbé Pierre, qui visait à offrir des solutions de logement individuelles et pérennes aux personnes en quête d'un nouveau départ.

Une pension de famille n'est pas seulement une réponse à un besoin urgent de logement, elle est aussi une solution économiquement viable et socialement enrichissante. «C'est moins cher que l'hébergement d'urgence et c'est pérenne,» précise Sylvain, soulignant l'efficacité de ce modèle tant sur le plan financier que social.



QUIZZ

Testez vos connaissances sur les pensions de famille.



L'explosion du coût de l'énergie: quel impact?

L'impact de la hausse des coûts de l'énergie sur Alotra: une épreuve de résilience et de solidarité

En 2023, Alotra a fait face à un défi sans précédent: une hausse confirmée de 100% du coût de l'énergie. Cette augmentation spectaculaire a non seulement menacé l'équilibre économique du modèle des résidences sociales mais a également mis à l'épreuve la résilience et la solidarité de l'association.

Cette hausse des coûts énergétiques a représenté un impact très violent pour Alotra, entraînant un important surcoût dans la gestion quotidienne de ses activités. Dans un contexte où la maîtrise des dépenses est cruciale pour la pérennité des services offerts, la situation aurait pu compromettre gravement la capacité de l'association à maintenir son haut niveau de soutien aux résidents.

Réponse à la crise: solidarité et ingéniosité

Face à cette crise, Alotra n'a pas fléchi. Au contraire, l'association a mobilisé toutes ses ressources pour amortir le choc. La mise en place du bouclier tarifaire, bien que jugé insuffisant, a apporté un soutien réel dans cette lutte contre l'augmentation des coûts. Mais c'est surtout l'engagement sans faille des salariés et des résidents en faveur de la maîtrise de la consommation énergétique qui a fait la différence.

Grâce à ces efforts conjugués, la consommation d'énergie a connu une baisse significative en 2023. Alors que l'on prévoyait une perte uniquement due à l'explosion des coûts énergétiques, Alotra est parvenu à frôler l'équilibre financier. Un résultat inespéré, qui témoigne de la solidarité et de la détermination de tous les acteurs impliqués.

Moins gaspiller l'énergie aujourd'hui, c'est protéger votre logement demain.

"Le coût de l'énergie a explosé: si nous utilisons moins de chauffage, notre résidence coûte moins cher à entretenir. Ainsi, elle reste un bon endroit où vivre pour longtemps."



Virginia, votre responsable de résidence



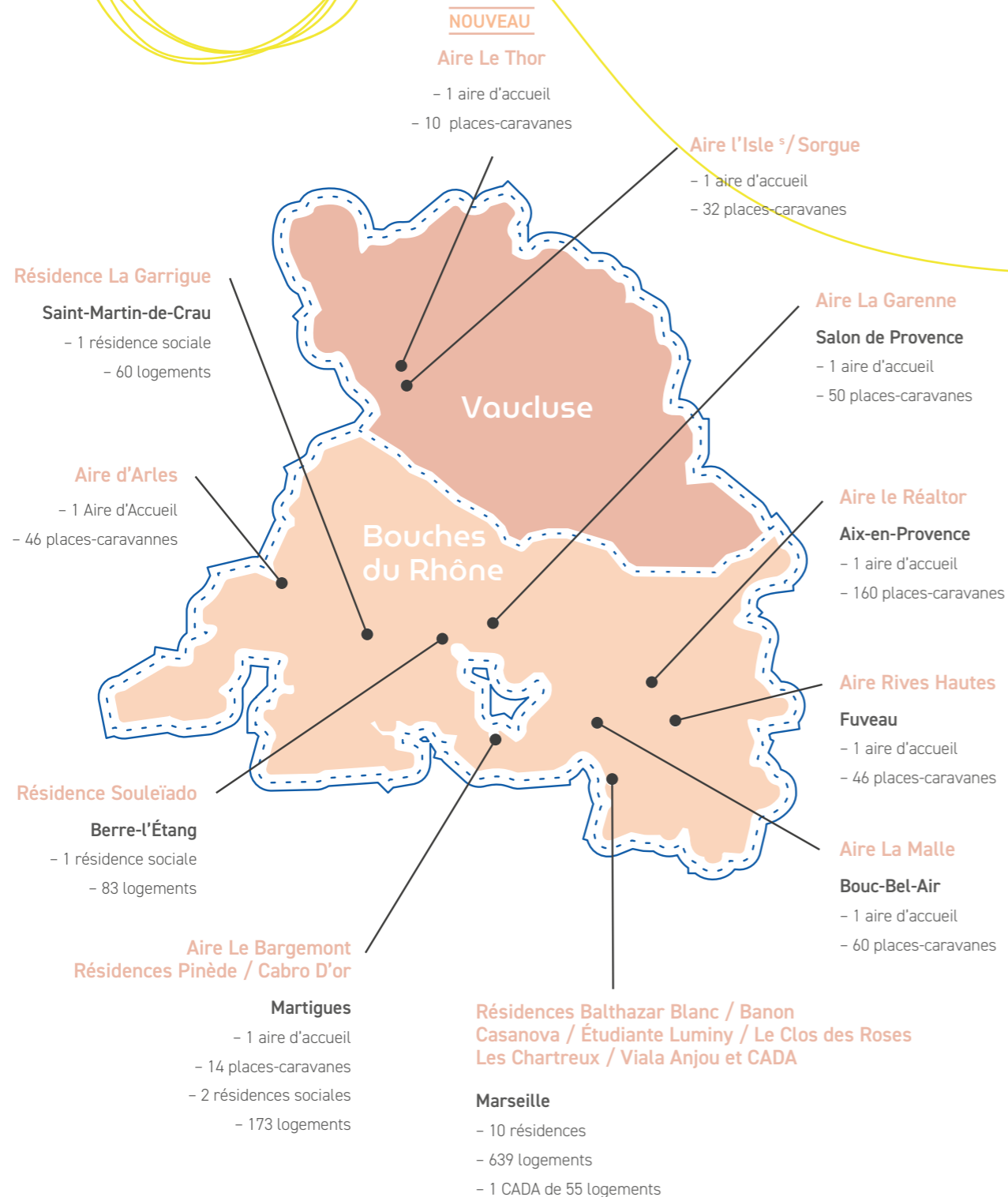
Un élan de solidarité à saluer

Cette expérience a révélé la force de la solidarité au sein d'Alotra, prouvant qu'en unissant leurs efforts, salariés et résidents peuvent surmonter les défis les plus intimidants. «C'est la manifestation très concrète de la solidarité qui a régné: chacun a fait d'importants efforts pour redresser la situation. Que chacun en soit remercié» souligne Sylvain Rastoin. Une preuve supplémentaire et très concrète des avantages de l'accompagnement dans le logement social ?

Perspectives et actions futures

Cette épreuve a également mis en lumière l'importance d'adopter des pratiques plus durables et de renforcer l'autonomie énergétique des résidences sociales. Alotra envisage désormais de multiplier les initiatives visant à réduire davantage la dépendance énergétique et à optimiser les ressources, affirmant ainsi son engagement envers un modèle économique à la fois solide et respectueux de l'environnement.

Nos résidences en gestion



Résidence BALTHAZAR BLANC

65, Bd Balthazar Blanc
13015 Marseille
Tél. 04 91 65 56 82
gl.balthazar@alotra.fr

Résidence BANON

68, Bd Banon - Bât B
13004 Marseille
Tél. 04 91 86 37 84
gl.banon@alotra.fr

CADA

29, Bd Maréchal Juin
13004 Marseille
Tél. 04 91 21 64 84
gl.cada@alotra.fr

Résidence CASANOVA

35, Bd Danielle Casanova
13014 Marseille
Tél. 04 95 05 71 44
gl.casanova@alotra.fr

Résidence LE CLOS DES ROSES

189, Bd Romain Rolland
13010 Marseille
Tél. 04 84 92 01 20
gl.closdesroses@alotra.fr

Aire D'ARLES

Quartier des Fourchons Route de l'Hôpital
13200 Arles
Tél. 04 90 97 92 19
gl.arles@alotra.fr

Résidence ÉTUDIANTE LUMINY

11, Route de Luminy
13009 Marseille
Tél. 04 91 41 08 37
gl.luminy@alotra.fr

Aire LA GARENNE

Route de la Garenne
13300 Salon de Provence
Tél. 04 42 56 35 95
gl.salon@alotra.fr

Résidence LA GARRIGUE

6, Rue de la Garrigue
13310 Saint-Martin-de-Crau
Tél. 04 90 49 18 22
gl.garrigue@alotra.fr

Aire LA MALLE

260, Avenue du Pin Porte Rouge
13320 Bouc-Bel-Air
Tél. 04 42 60 93 90
gl.lamalle@alotra.fr

Aire LE BARGEMONT

Quartier Bargemont
13500 Martigues
Tél. 04 42 40 11 86
responsable.bargemont@alotra.fr

Résidence LES CHARTREUX

33, Bd Maréchal Juin
13004 Marseille
Tél. 04 91 34 07 77
gl.chartreux@alotra.fr

Aire LE REALTOR

Route du Jas du Maroc
13290 Aix-en-Provence
Tél. 04 42 69 12 42
Tél. 04 42 69 18 53
gl.realtor@alotra.fr
psa.realtor@alotra.fr

NOUVEAU

Aire LE THOR

Route d'Avignon
Quartier des Aubarès
84250 Le Thor
Tél. 04 90 20 61 50
gl.iss@alotra.fr

Aire L'ISLE^s/SORGUE

200, Route de Cavaillon
84800 L'Isle-sur-Sorgue
Tél. 04 90 20 61 50
gl.iss@alotra.fr

Résidences PINÈDE/CABRO D'OR

Route de Saint Pierre
13500 Martigues
Tél. 04 42 07 05 17
gl.pinede@alotra.fr

Aire RIVES HAUTES

332, Route de Fuveau
à Beaucueil
13710 Fuveau
Tél. 04 42 26 46 07
gl.fuveau@alotra.fr

Résidence SOULEIADO

38, Bd Romain Rolland
13130 Berre L'Etang
Tél. 04 42 85 42 09
gl.souleiado@alotra.fr

Résidence VIALA ANJOU

40, Bd Viala
13015 Marseille
Tél. 04 91 58 01 53
gl.viala@alotra.fr



Créer du lien à travers nos partenaires

OEB

Un forum emploi à 360°: trouver un job, c'est se préparer dans toutes ses dimensions.....	24
Le Forum Santé sur la résidence Viala.....	25
Notre conception d'un partenariat réussi.....	26
FNAVDL: Alotra se rapproche des bailleurs.....	27
Accompagnement de 112 familles (Ruisseau Mirabeau).....	28
Résorption d'habitat insalubre: l'exemple de Roquefure.....	29

Alotra a piloté un forum emploi d'un genre nouveau, une initiative qui se distingue par sa méthode de préparation et de mise en relation entre les chercheurs d'emploi et les recruteurs. Ce forum, ciblant particulièrement un public éloigné du retour à l'emploi, est né d'une réflexion sur la synergie possible entre les différentes compétences et réseaux de chacun.



Un forum emploi à 360° : trouver un job, c'est se préparer dans toutes ses dimensions

Christelle Bouron, organisatrice de l'événement, revient sur les origines de cette initiative, soulignant l'importance de la collaboration : « L'idée a vu le jour dans le cadre de notre Projet Stratégique de Développement, visant à créer des actions innovantes. Notre objectif était de dynamiser et structurer nos réseaux professionnels. Nous nous sommes demandés ce que nous pourrions accomplir en unissant nos forces, en mettant en commun nos capacités et nos réseaux relationnels dans une démarche collective, incarnant le 'faire ensemble'. »

Cette approche collaborative a rapidement porté ses fruits, attirant dès le départ un petit groupe de partenaires clés comme Emmaus Connect et le réseau de SIAE Convergences. Cette mutualisation

des besoins et des ressources a été le moteur d'un projet ambitieux visant à faciliter l'insertion professionnelle des jeunes et des personnes de plus de 45 ans confrontés à des difficultés d'accès au marché du travail.

Le forum ne s'est pas contenté de mettre en relation les chercheurs d'emploi et les recruteurs ; il s'est aussi focalisé sur la préparation complète des participants à ces rencontres. L'événement a su évoluer grâce au bouche-à-oreille, élargissant son cercle de partenaires et enrichissant l'offre d'ateliers proposés, allant de l'aide à la recherche d'emploi en ligne à des ateliers socio-esthétiques, en passant par la collaboration avec des associations dédiées à la préparation à l'insertion professionnelle.

La réception positive du forum par ses participants, mise en évidence par les retours de questionnaires, confirme l'efficacité de cette approche non conventionnelle.

« Ce n'était pas un forum emploi traditionnel. La préparation en amont a véritablement renforcé la confiance des participants, facilitant ainsi leur rencontre avec les professionnels, » précise Christelle.

Avec la mobilisation de quatre salariés d'Alotra dans l'organisation et une préparation s'étalant sur quatre mois, le bilan de cette première édition est plus que positif. Cette expérience démontre clairement comment la mise en commun des capacités et des réseaux de chacun, dans un esprit de collaboration, peut transformer l'approche de l'insertion professionnelle, et la faire passer dans une nouvelle dimension.



SONDAGE

Seriez-vous intéressés à organiser un forum emploi dans votre commune ?



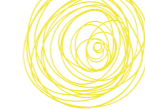
Le Forum Santé sur la résidence Viala

Le Forum Santé organisé sur Viala visait les seniors de plus de 60 ans, axé sur le maintien à domicile et son aménagement, avec la participation d'Odalys Santé pour les équipements médicalisés et la compagnie 3AS pour l'aide à domicile. Un dépistage du diabète et une séance d'activité physique adaptée ont été proposés, en collaboration avec le DAC13, et le Pôle Info Senior. Un petit déjeuner diététique a été offert, mettant en avant une alimentation saine. Le forum, préparé trois mois à l'avance par deux membres de l'équipe, a accueilli 25 résidents et traité 5 dossiers APA, marquant le début d'une initiative annuelle enrichie de dépistages divers et de conseils diététiques.



Formation Premiers Secours en Santé Mentale

8 formations PSSM pour des partenaires (UNAFO, CILPI, Fondation Abbé Pierre, public vieillissant). Des retours très positifs (>90% de satisfaction)! Une formation qui a trouvé son public.



FNAVDL: Alotra se rapproche des bailleurs

Avec un partenariat mis en œuvre en 2022 dans le cadre du FNAVDL, Alotra renforce l'action sociale d'autres bailleurs sociaux et avance sur son Plan Stratégique de Développement.

Ambitieux, le FNAVDL, Fond National d'Accompagnement Vers et Dans le Logement, prend la relève du programme "10 000 logements accompagnés" qui avait pour but de sédentariser les gens du voyage sur des aires d'accueil entre 2021 et 2022.

Dans cet esprit, l'Etat a décidé de renforcer l'accompagnement des bailleurs sociaux pour atteindre deux objectifs majeurs : garantir l'accessibilité au logement et maintenir les résidents dans leur logement, notamment en mettant en place des actions pour pallier certaines problématiques comme des difficultés financières ou de voisinage.

Fidèles à notre volonté de proposer des solutions innovantes, nous avons imaginé une offre globale pour répondre à l'appel à projet du FNAVDL : une démarche inter bailleurs réunissant 4 bailleurs sociaux (ICF Habitat, Famille et Provence, UNICIL et Logis Méditerranée) autour d'Alotra.

Une réponse qui propose d'agir sur les difficultés locatives grâce à notre expertise en Gestion Sociale Renforcée de Proximité. Proposer un accompagnement social renforcé nous permet d'être particulièrement efficaces dans la gestion des freins sociaux qui peuvent entraver la mise en place et le maintien de solutions d'hébergement durables.

Le partenariat mis en place est riche de perspectives. Il est question de maillage intense du territoire avec plus de 160 visites planifiées, de montée en compétences de notre personnel sur site mais aussi de bâtir des relations sur le long terme avec les différents bailleurs sociaux.



FNAVDL, KEZAKO ?

Le programme d'Accompagnement Vers et Dans le Logement (AVDL) est conçu pour aider les ménages en difficulté à accéder et se maintenir dans un logement décent. Il cible spécifiquement les personnes reconnues prioritaires, y compris celles bénéficiant du Droit Au Logement Opposable (DALO). Financé par le Fonds National d'Accompagnement Vers et Dans le Logement (FNAVDL), ce programme encourage la collaboration entre divers acteurs locaux pour offrir un soutien personnalisé. Les actions incluent l'accompagnement social, la gestion locative adaptée et des initiatives pour faciliter l'intégration des bénéficiaires dans leur nouveau milieu de vie, visant à promouvoir l'autonomie et la stabilité résidentielle.

Notre conception d'un partenariat réussi

Chez Alotra, un partenariat réussi est le fruit d'une construction méticuleuse et réfléchie. La genèse de tout partenariat débute par une rencontre essentielle, où les parties prenantes apprennent à se connaître et s'assurent de partager les mêmes valeurs. Cette harmonisation est cruciale, car elle permet de parler le même langage, tout en mettant l'accent sur le bien-être de nos résidents, notre préoccupation première.

« Tout commence par des relations interpersonnelles entre individus qui se connaissent et ont appris à s'apprécier. Il y a toujours une phase de découverte et de compréhension mutuelle », souligne Nathalie Berthe

Un partenariat efficace se doit d'être complémentaire. Il s'articule autour d'une mission commune tout en respectant les objectifs individuels de chaque entité. Cette complémentarité est renforcée par une confiance mutuelle, née de la clarté des rôles et des responsabilités définis dès le départ. Une convention claire et préalable pose ainsi le cadre de nos interventions, garantissant que chaque action est pensée avant même l'initiation de la collaboration.

Au cœur de notre démarche, un processus dynamique d'échange et de communication permet d'évaluer et d'examiner l'impact de notre travail commun. Ces interactions sont vitales pour ajuster nos méthodes et stratégies en continu, assurant une amélioration constante des actions menées.

Avec le temps, nos partenariats se consolident. L'évaluation régulière et l'adaptation des stratégies sont des piliers qui permettent de pérenniser nos actions. Chez Alotra, nous adhérons aux principes d'équité, de transparence et de bénéfice mutuel, fondements de toute collaboration fructueuse.

Un partenariat est jugé réussi s'il génère un impact positif et durable pour nos résidents, tout en créant une valeur ajoutée significative. La réussite se mesure également

à la capacité de chaque partie à respecter ses engagements et à contribuer de manière significative à l'ensemble.

Comme le souligne Jean-Marie Bouchard, auteur du livre "Santé, Société, Solidarité", « le partenariat exige dès lors la reconnaissance des compétences de l'autre, vise le rapport d'égalité et repose sur le partage de décisions. Il s'accompagne d'actions de coopération, ainsi que d'opérations favorisant l'exercice du consensus dans nombre d'applications pratiques ».

Ce sont ces actions de coopération et ces opérations consensuelles qui transforment notre engagement en une série d'impacts concrets et mesurables, reflétant notre mission et nos valeurs.

Chez Alotra, notre vision du partenariat est donc une invitation constante à collaborer, à innover et à exceller ensemble, pour le bénéfice de ceux que nous servons.

Scolarisation des enfants du voyage.

Le pôle social animations des aires d'accueil réalise un documentaire sur la scolarisation des enfants du voyage en partenariat avec l'association Image Clé.

Partenariat avec Batigère

Pascal Gallard (président d'Alotra) et Nicolas Zitoli (président d'En Réseau avec Batigère) ont signé la charte des présidents. Alotra a ainsi formalisé son adhésion et le démarrage d'une collaboration sociale avec le bailleur Batigère.



Dès 1970, une opération cruciale de résorption d'habitat indigne a été lancée au Ruisseau Mirabeau, marquant une étape significative dans la lutte contre l'insalubrité et l'exclusion. Suite à un arrêté d'insalubrité, CDC Habitat a pris l'initiative de construire 112 villas adaptées pour des ménages de gens du voyage, reconnaissant ainsi leurs besoins spécifiques et leur mode de vie.



Accompagnement de 112 familles (Ruisseau Mirabeau)

À partir de 2012, Alotra a joué un rôle central dans la normalisation et la fluidification des relations entre les résidents et le bailleur. Cette collaboration avec CDC Habitat ne se limite pas à une simple gestion locative; elle représente également une gestion urbaine et sociale de proximité, essentielle pour l'intégration des résidents dans le tissu urbain et pour l'établissement de passerelles avec les services de droit commun.

La réalité démographique du site a évolué au fil des années, notamment avec l'augmentation de la population due à la croissance des familles résidentes. Cette évolution démographique souligne l'urgence de s'attaquer à la problématique de la suroccupation et de proposer des solutions de mobilité résidentielle adaptées. L'espérance de vie réduite des gens du voyage, inférieure de 15 ans à la moyenne nationale, ajoute une dimension supplémentaire à la nécessité d'améliorer leurs conditions de vie.

L'année 2024 marquera une étape importante dans cette démarche avec l'intégration du site Ruisseau Mirabeau au quartier Consolat-Mirabeau, classé Quartier Prioritaire de la Ville (QPV). Cette initiative vise à aborder la question de la mobilité résidentielle en collaboration avec d'autres bailleurs du territoire et avec l'implication active du Centre Communal d'Action Sociale (CCAS) de la mairie de quartier.

Alotra élargit ainsi son spectre d'intervention, passant d'un rôle de gestionnaire social à celui de coordinateur de parcours résidentiel. Cette démarche, une première pour Alotra, symbolise un engagement renouvelé envers l'amélioration des conditions de vie des gens du voyage et leur intégration harmonieuse au sein de la cité. Cette opération s'inscrit dans une vision à long terme, visant non seulement à résoudre les problèmes d'habitat indigne mais aussi à favoriser l'inclusion sociale et la mobilité résidentielle pour tous.

Partenariat avec Logis Méditerranée

Une nouvelle convention de partenariat avec le bailleur LOGIS Méditerranée filiale du groupe 1001 vies Habitat, pour travailler ensemble dans le cadre du projet FNAVDL 2023 "Agir Pour pour les Difficultés Locatives", en leur apportant toute notre expertise auprès de locataires en difficulté.

Résorption d'habitat insalubre: l'exemple de Roquefure

En 2019, la CCPAL (com com Pays d'Apt Luberon) a lancé une démarche sur la résorption de leurs habitats insalubres, fortement dégradés, dans le cadre du dispositif RHI bidonvilles. Alotra participe à la première étude de calibrage qui permet de poser les bases d'un projet de réhabilitation (Qui habite là? Qui on doit reloger? Où et comment). Mais le Covid met en sommeil le projet qui reprend en 2023 où l'étude a été mise à jour.

Alotra est allé à la rencontre de chaque famille pour mesurer les évolutions individuelles (les enfants qui avaient 18 ans sont en couple avec maintenant un bébé, avec un impact sur le besoin en logements).

Il va falloir reloger temporairement l'ensemble des familles et commencer à travailler avec elles sur le futur projet social, pendant que la SPL va retravailler les sols et qu'UNICIL vienne construire les logements.

« Pour trouver des solutions adaptées, il faut être capable de "faire de la dentelle" en comprenant les situations individuelles et en trouvant les meilleures combinaisons possibles. Cela ne se fait qu'en étant un acteur de terrain », indique Samira Ferfache.



044

Créer du lien à travers nos réflexions

- 4^e îlot de réflexion : "Et si le vivre ensemble construisait la ville de demain ?" 32
- La transformation d'une aire d'accueil en terrains familiaux locatifs (TFL). L'exemple du Thor (84) 33
- Les Îlots de Sérénité : réinventer le vivre ensemble en milieu urbain 34
- Urbanisme favorable à la santé : un cadre qui irrigue 36
- Urbanisme favorable à la santé : Focus sur un projet à la résidence Viala 37
- Sur l'habitat inclusif : l'exemple de Viala 38
- Pourquoi choisir Alotra dans le cadre de la gestion d'une maison partagée ? 39
- Nouveau site Web 40
- L'accompagnement, des atouts pour le bailleur et pour le résident 41



4^e îlot de réflexion: “Et si le vivre ensemble construisait la ville de demain?”

Dans le cadre des îlots de réflexion Alotra, la table ronde sur le thème “Et si le vivre ensemble construisait la ville de demain?” a rassemblé une vingtaine de participants, élus, bailleurs, financeurs, représentants du monde associatif, pour imaginer l’avenir des espaces urbains. Au cœur des débats, une question fondamentale : comment le principe du vivre ensemble peut-il redéfinir la conception de nos villes ?

🕒 Histoire et évolution du logement social:

Le logement social, pilier du vivre ensemble, a traversé diverses phases d’évolution depuis le moyen-âge où il était principalement un moyen de tenir à l’écart de la société une frange de la population. De l’urgence post-guerre à la prise de conscience écologique et sociale contemporaine, les modèles de logement ont progressivement intégré des considérations de durabilité, d’accessibilité et de qualité de vie. Cette évolution reflète une ambition croissante: celle de loger dignement tout en tissant des liens entre habitants.

« En envisageant le vivre ensemble non seulement comme une valeur mais comme un moteur de conception, les villes de demain pourraient bien devenir des lieux de solidarité, d’innovation et d’harmonie avec l’environnement ».

🕒 Innovations et perspectives futures:

Les innovations dans le domaine du logement social, comme dans les projets d’habitat participatif où les solutions de logement modulaire convergent parfois étrangement et ouvrent de nouvelles voies pour répondre aux défis sociaux. Le coliving et le coworking redéfinissent les contours du vivre ensemble urbain et rejoignent les innovations du secteur social. En réponse à l’isolement, ces modèles proposent des espaces partagés qui stimulent la collaboration, l’innovation et un sentiment d’appartenance. Ils incarnent une vision dynamique et adaptative de la communauté urbaine.

🕒 Urbanisme, Santé et Écoquartiers:

La santé émerge comme une préoccupation centrale dans l’aménagement urbain à travers le cadre de “l’urbanisme favorable à la santé”. Les écoquartiers, avec leurs

espaces verts, leurs infrastructures dédiées aux modes de déplacement doux et leur intégration harmonieuse dans l’environnement, incarnent cette nouvelle approche. Ils sont le théâtre d’un vivre ensemble qui privilégie le bien-être collectif et la résilience écologique.

🕒 Les défis de la mixité sociale:

La mixité sociale reste un défi majeur. Comment favoriser l’inclusion et la cohésion dans des contextes urbains marqués par la diversité ? Les discussions ont mis en avant l’importance de politiques volontaristes et de projets qui encouragent les interactions et la solidarité entre habitants de tous horizons. Les élus rappellent que le mot “logement social” se heurte encore à de fortes réticences dans l’esprit des habitants, représentations qu’il est nécessaire de déconstruire.

🕒 Synthèse :

Sur près de 2 heures d’échanges nourris suivis d’un temps de rencontre informel, l’îlot de réflexion “Et si le vivre ensemble construisait la ville de demain ?” a offert à chacun une plongée inspirante dans les nombreuses possibilités de l’urbanisme centré sur l’humain.

En envisageant le vivre ensemble non seulement comme une valeur mais comme un moteur de conception, les villes de demain pourraient bien devenir des lieux de solidarité, d’innovation et d’harmonie avec l’environnement.

C’est une invitation à repenser nos espaces de vie, à les imaginer plus inclusifs, durables et bienveillants, pour que chaque citoyen trouve sa place dans le tissu urbain de demain.



La transformation d’une aire d’accueil en terrains familiaux locatifs (TFL). L’exemple du Thor (84)

— « On ne sait pas gérer cette aire d’accueil, venez vous en occuper. »

— « Non, on ne va pas faire ça, on va faire mieux. »

Alotra, déjà en charge d’une aire d’accueil dans le Vaucluse, s’est vue confier par la communauté de communes Pays des Sorgues Monts de Vaucluse la gestion d’une seconde, au Thor, nécessitant une intervention rapide et efficace. Un diagnostic social approfondi, réalisé en deux mois par Alotra, a révélé l’attachement profond des familles à cet espace, où elles se sont sédentarisées depuis une décennie.

Constatant cette sédentarisation, Alotra a proposé à la communauté de communes de convertir l’aire d’accueil en un terrain familial locatif (TFL), une initiative accueillie avec enthousiasme. Une démarche participative a été mise en place, favorisant l’implication directe des résidents à travers des ateliers animés par Alotra. Ces sessions ont permis aux familles d’une part d’adapter le projet à leurs besoins réels et d’autre part, de prendre pleinement conscience des implications de cette transformation, notamment les droits et devoirs liés au statut de locataire.

Ce projet marque une étape significative pour les résidents, qui, pour la première fois, bénéficieront d’une adresse personnelle directement sur leur lieu de vie, signifiant une forme d’émancipation sociale. La collaboration étroite entre la communauté de communes, Alotra et les familles concernées a abouti à la co-construction d’un projet salué par toutes les parties.

La validation du projet par la DIHAL souligne son importance et sa valeur ajoutée. Plusieurs facteurs ont contribué à son succès :

1. La liberté d’action accordée par la communauté de communes à Alotra et la confiance placée dans l’association ont été cruciales. Alotra a non seulement identifié une solution adaptée mais a également joué un rôle central dans sa mise en œuvre.
2. La collaboration efficace avec la Préfecture, représentée par Emilie Hours, et les partenaires clés comme le CD84 et l’ANGVC, a été fondamentale. Alotra a mené un important travail de sensibilisation, facilitant un échange constructif d’informations et de propositions.
3. Le projet a su répondre à une situation ne correspondant plus aux critères des aires d’accueil traditionnelles tout en reconnaissant la stabilité et les aspirations communes des populations concernées.
4. L’approche empathique et à l’écoute d’Alotra a permis de fédérer tous les acteurs autour d’un projet cohérent et respectueux des besoins et des souhaits de chacun.

À l’heure actuelle, les TFL ne sont pas encore reconnus par la CAF, soulignant l’existence de défis réglementaires et administratifs persistants. Le démarrage des travaux est prévu pour 2024, avec une remise des clés attendue à l’automne, marquant le début d’un nouveau chapitre pour les résidents du Thor, désormais acteurs de leur propre destinée au sein d’une communauté soudée et solidaire.

Les Îlots de Sérénité: réinventer le vivre ensemble en milieu urbain

Dans un monde où les villes s'étendent et se densifient à un rythme effréné, trouver des solutions de logement qui favorisent non seulement la nécessité de l'intimité mais aussi le bien-être social est devenu un impératif. C'est dans cet esprit que le concept des «îlots de sérénité» a vu le jour, incarnant une vision novatrice de l'habitat social et de la cohabitation urbaine.

🕒 Genèse d'une idée innovante

L'idée des îlots de sérénité est le fruit d'une heureuse collision entre un appel d'offres pour une résidence d'un nouveau type, un ensemble de réflexions personnelles sur l'état du vivre ensemble et le retour d'expérience de la résidence jeunes actifs de Banon, gérée par Alotra. Un projet mixte mêlant logements sociaux, crèche et accession à la propriété, dont l'équipe prenait conscience d'un manque crucial : le lien social entre les résidents. «On s'est rendu compte qu'il manquait de liant entre tout ça : les gens vivent à côté les uns des autres et non pas ensemble» explique Nathalie Berthe. «Par conséquent, l'environnement n'est pas aussi respecté qu'on le souhaiterait : chacun ne prend en compte que son logement, son chez soi et n'intègre pas l'environnement et les communs». Cette prise de conscience a été le catalyseur pour penser le logement sous un angle différent, mettant l'accent sur le vivre ensemble, l'environnement, et les interactions sociales.

Samira Ferfache, apportant son expertise et sa vision, souligne l'importance de cette approche : «Il faut penser logement mais aussi vivre ensemble, environnement, et intégration au quartier. C'est aussi vrai pour nos résidences sociales. Là, on devient créateur de liens.» Cette réflexion a mené à la conception des îlots de sérénité, des espaces de vie qui cherchent à créer les conditions d'une cohésion entre la vie individuelle, les relations sociales et l'intégration avec le quartier.

🕒 Des espaces de vie qui créent du lien

Les îlots de sérénité se distinguent par leur capacité à offrir bien plus qu'un toit. Ces projets intègrent des logements adaptés à divers besoins, tout en enrichissant la vie sociale des résidents grâce à la présence d'un médiateur dédié, chargé de faciliter les interactions et d'encourager l'entraide et la convivialité. Ce médiateur joue un rôle clé dans l'animation de la vie collective, organisant des activités et des événements qui renforcent le sentiment d'appartenance à une communauté.

L'intégration harmonieuse des îlots dans le tissu urbain environnant est également primordiale. En s'ouvrant sur le quartier et en favorisant les échanges avec le voisinage, ces espaces de vie contribuent à une meilleure cohésion sociale et à un enrichissement mutuel entre les résidents des îlots et les habitants du quartier.

🕒 Vers une nouvelle vision de l'habitat social ?

Les îlots de sérénité représentent une évolution significative dans la conception de l'habitat social, où la qualité de vie, le bien-être des résidents et l'intégration à la vie du quartier sont au cœur des préoccupations. En mettant l'accent sur la création de liens sociaux et sur l'intégration communautaire, ces projets offrent une réponse concrète aux défis de l'isolement et de l'anonymat souvent rencontrés dans les milieux urbains densément peuplés.

Cette initiative d'Alotra démontre que le logement peut et doit être pensé comme un vecteur d'inclusion sociale et de bien-être. Les îlots de sérénité ne sont pas seulement des lieux où l'on vit, mais des espaces où l'on partage, où l'on grandit ensemble, redéfinissant ainsi le concept de vivre ensemble en milieu urbain.



TÉLÉCHARGEMENT

Retrouvez l'intégralité de notre brochure :



Les îlots de sérénité

On aspire tous à se sentir serein dans son habitat : les bonnes relations qu'on tisse avec ses voisins, avec son environnement, avec son quartier, et le bien-être d'un chez soi.

Construire et animer un îlot de sérénité, c'est garder ces principes en tête et les mettre en action avec vous.

C'est notre savoir-faire.



Il est temps de
penser l'habitat autrement

Urbanisme favorable à la santé: un cadre qui irrigue les actions d'Alotra au quotidien

Le cadre de l'Urbanisme Favorable à la Santé (UFS) a été défini par l'OMS, dans le but de proposer une définition plus large de la santé, au-delà de l'absence de maladies. Elle en a tiré des déterminants qui influencent l'état de santé d'une population, soit de façon isolée, soit en association avec d'autres facteurs.



Il peut s'agir de facteurs :

1. Individuels (âge, sexe, patrimoine génétique, comportement...)
 2. Socio-économiques (accès au logement, à l'emploi, à la culture, à l'éducation...)
 3. Environnementaux (qualité de l'air, de l'eau, de l'environnement sonore...)
 4. Politiques (urbaines, habitat, transport, emploi...).
- Alotra applique ce cadre dans son travail au quotidien.

Urbanisme favorable à la santé: Focus sur un projet à la résidence Viala

Dans une démarche innovante alliant embellissement des espaces extérieurs et inclusion sociale, une résidence sociale pour chibanis s'est lancée dans un projet ambitieux, dont l'objectif est de redonner vie à ses espaces communs tout en intégrant les jeunes dans un parcours d'apprentissage.

Ce projet est le fruit d'une initiative portée par Audrey Lourenço, la gestionnaire de la résidence: « L'idée est venue de cette volonté de voir nos résidents s'impliquer directement dans l'embellissement de leur lieu de vie. Nous voulions créer quelque chose de beau ensemble, en s'appuyant sur les forces de chacun et en faisant appel à des partenariats extérieurs comme 'La Maison de l'Apprenti' ».

Le projet s'ancre dans une approche participative, où les résidents jouent un rôle actif dans la conception et la réalisation des aménagements. Cette initiative s'appuie sur des indicateurs d'urbanisme favorable à la santé, tels que le mode de vie, la structure sociale, le cadre de vie, et l'accès aux ressources, dans l'objectif de promouvoir un mode de vie plus sain.

Les résidents ont été invités à participer à un « diagnostic en marchant », une méthode permettant de cartographier les espaces selon les cinq sens et d'identifier les priorités d'aménagement. « La priorité, c'est l'îlot central, le plus utilisé. Nous travaillons également sur la création d'un îlot de fraîcheur à côté, qui sera aménagé en 2024, » explique Audrey.

La rencontre avec les jeunes de "La Maison de l'Apprenti" a été déterminante, permettant d'associer les compétences et l'enthousiasme des jeunes à l'expérience des chibanis. « Les chibanis viennent donner des conseils aux jeunes, créant un pont entre les générations et enrichissant le projet de leur savoir-faire, » ajoute Audrey, soulignant l'aspect intergénérationnel du projet.

Le partenariat avec le propriétaire, 13 Habitat, a été crucial pour co-financer le projet et mener une évaluation globale des besoins.

La première phase du chantier a déjà révélé l'impact positif de cette initiative, avec des moments de partage et d'apprentissage précieux entre les chibanis et les jeunes. « Un grand moment de bonheur, » comme le décrit Audrey, anticipant la poursuite de ce projet participatif et intégrateur.



Sur l'habitat inclusif: l'exemple de Viala

La politique de la Caisse Nationale de Solidarité pour l'Autonomie (CNSA) a récemment pris une direction innovante avec la commande du rapport Piveteau, dont un des angles concerne les solutions à mettre en place pour que chacun puisse vieillir chez lui. Dans ce contexte, une enveloppe budgétaire, initialement allouée aux Agences Régionales de Santé (ARS) et désormais gérée par les conseils départementaux, a été dédiée aux budgets de fonctionnement pour soutenir cette politique.

L'objectif principal est de mutualiser des services afin de permettre à chacun de vieillir dans le confort de son domicile. L'Allocation de Vie Partagée (AVP), centrée autour d'un groupe de 10 à 12 locataires, illustre parfaitement cette approche. Elle vise à mutualiser les allocations personnalisées d'autonomie (APA) pour mettre en œuvre des actions collectives, offrant ainsi une alternative solidaire aux logements individuels, qu'ils soient neufs ou rénovés. L'AVP finance spécifiquement des vacances horaires, facilitant la mise en place d'un soutien adapté. En 2021, un décret a ouvert la voie aux résidences sociales pour bénéficier du dispositif de l'AVP, une évolution majeure qui a permis à des structures telles qu'Alotra de proposer des solutions innovantes.

La résidence Viala, premier terrain d'expérimentation

Dans ce cadre, nous avons soumis un dossier pour la résidence Viala, anciennement un Foyer de Travailleurs Migrants (FTM) qui abrite désormais nos chibanis, témoignant d'une relation de longue date et de confiance avec nos résidents. Cette enveloppe budgétaire substantielle offre la possibilité de réaliser des projets significatifs en faveur du vieillissement à domicile.

Le projet se distingue par son approche collective, promouvant l'autonomie dans le logement tout en distinguant clairement les besoins relevant de la gestion sociale traditionnelle de ceux spécifiques à l'habitat inclusif.

« Il a fallu faire des choix parmi nos résidents. On a ciblé ceux dont le degré d'isolement était le plus grand, soit parce qu'ils échangeaient peu avec les autres, soit parce que leur autonomie demandait un soutien particulier », précise Christelle Bouron, chargée de mission.

L'habitat inclusif se définit avant tout par son engagement à maintenir les personnes âgées à domicile, traitant en priorité les cas d'exclusion. Chez Alotra, exclusion est synonyme d'isolement social, ciblant ainsi les individus les plus vulnérables, souvent perçus comme les « disqualifiés » de la société.

Ce virage vers l'habitat inclusif est motivé par le vieillissement d'une partie de la population gérée, nécessitant une réflexion approfondie sur les moyens de promouvoir l'inclusion sociale par le logement. Ce projet ambitieux souligne l'importance de l'innovation dans les politiques de soutien aux personnes âgées, ouvrant la voie à des solutions nouvelles qui favorisent une vie digne et autonome à domicile.



Pourquoi choisir Alotra dans le cadre de la gestion d'une maison partagée ?

Dans le cadre du projet de territoire à Céreste, véritable innovation sociale au cœur de la ruralité, Corinne Ettouati, à la tête du cabinet de conseil Sorenis, partage sa vision et son expérience de collaboration avec Alotra, acteur de ce projet novateur auquel a été confiée la gestion de la maison partagée: « Alotra excelle dans l'art de mobiliser les habitants, qu'ils soient en situation de grande fragilité ou qu'ils aspirent à une vie sociale plus harmonieuse. Leur capacité à instaurer et gérer la mixité est fondamentale pour nous. »

Elle souligne l'importance de la pérennité dans les initiatives de Sorenis et voit en Alotra le partenaire idéal pour réaliser cette ambition. « Pour instaurer une mixité durable, il est crucial de s'engager auprès des individus et de les intégrer dans un projet commun. Avec Alotra, nous parvenons à susciter cet engagement, essentiel à la participation active de chacun, » affirme-t-elle.

La maison partagée sert de pivot au projet, symbolisant un intérêt général qui unit tous les participants. « Assurer la pérennité du projet nécessite l'intervention continue d'un professionnel. Cette présence constante permet d'anticiper toute forme d'essoufflement et de maintenir la dynamique du groupe, ce qui est rassurant tant pour les bailleurs et les financeurs que pour les résidents ».

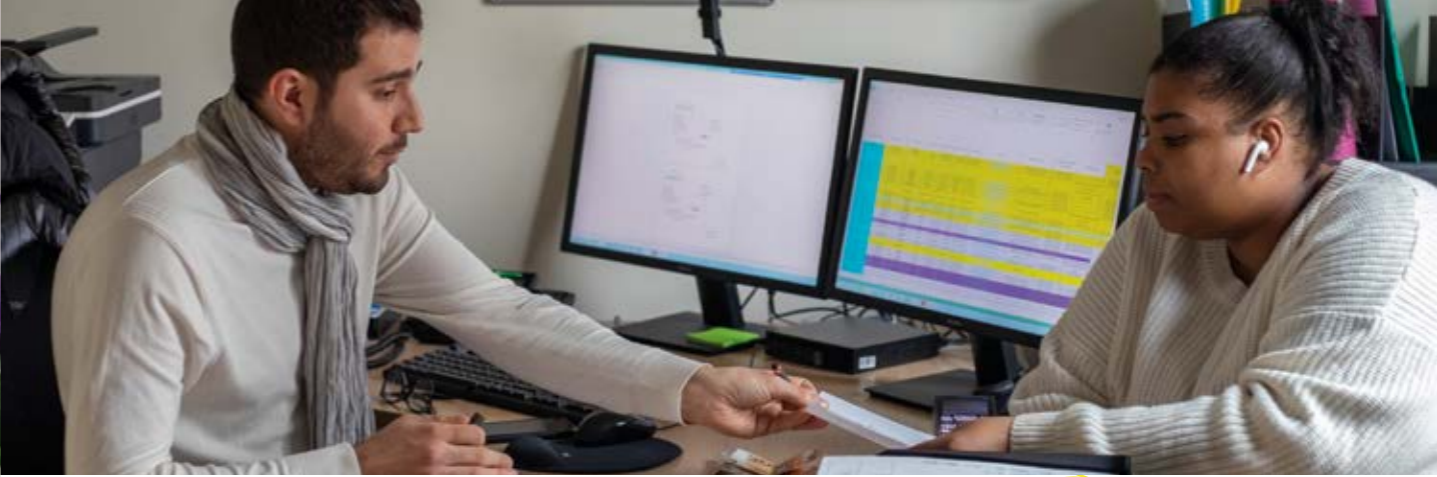
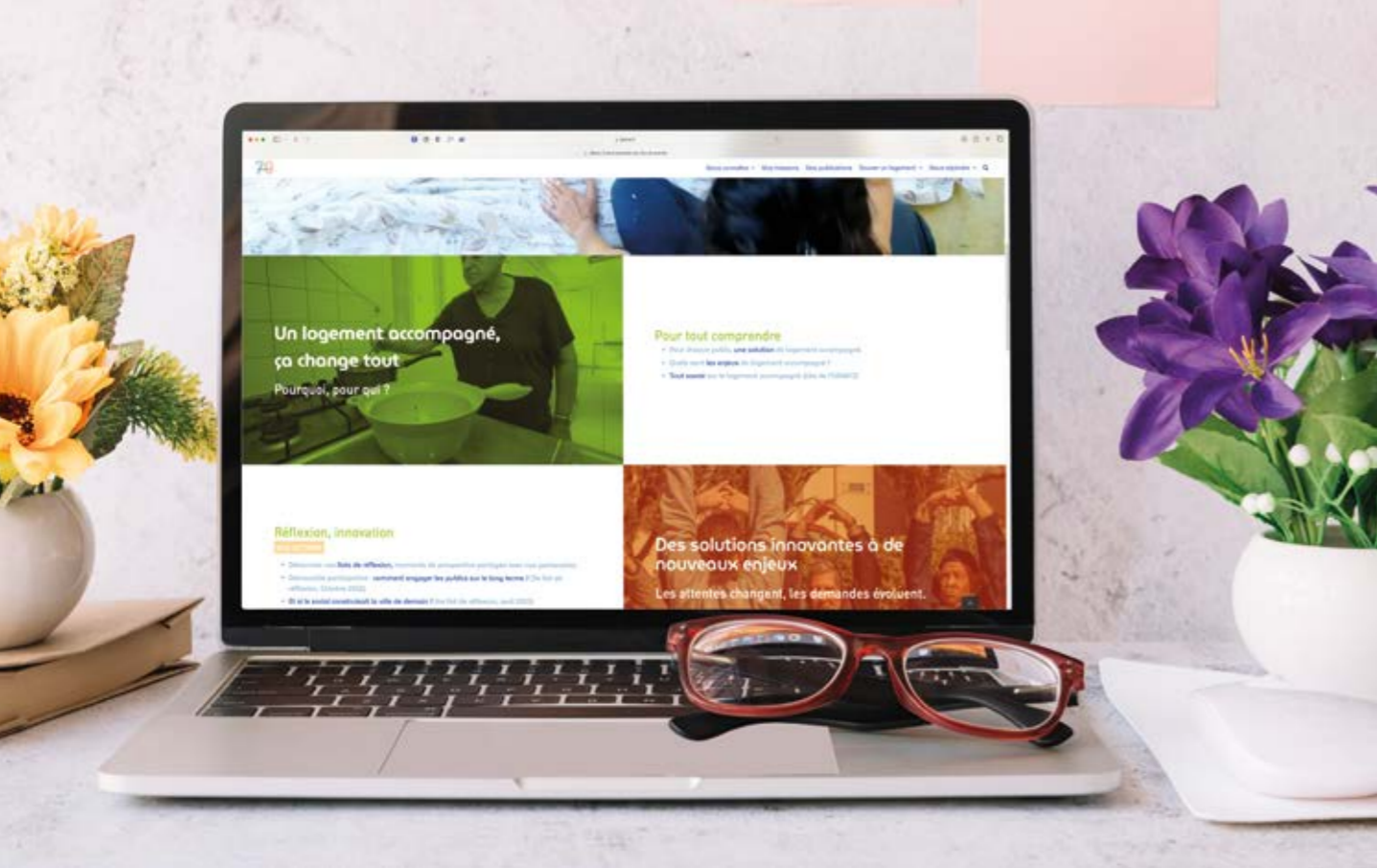
Pour Corinne, le choix d'Alotra s'imposait naturellement. « Mon parcours dans la politique de la ville et ma sensibilité aux enjeux de participation m'ont appris l'importance d'établir un consensus entre les habitants, les financeurs et les différents intervenants. Alotra, avec son approche innovante et sa volonté de prendre des risques pour expérimenter, résonne profondément avec nos valeurs chez Sorenis. C'est une véritable fourmière d'idées, ils ne se reposent pas sur leurs acquis et prennent des risques pour expérimenter ».

Réflexions Tiers Lieux

Indispensables pour créer du lien social, de l'emploi, de l'innovation... dans une société individualiste.

Mais comment réussir à faire tiers lieux en termes d'organisation, de stratégie territoriale, de partenariat, de compétences, de financement...? Alotra participait aux journées organisées par France Tiers Lieux sur le sujet.





L'accompagnement, des atouts pour le bailleur et pour le résident

Un exemple illustre les atouts de l'accompagnement tant du point de vue du bailleur que du résident : celui des **actions visant à améliorer la propreté des appartements**. Alotra a mis au point une **démarche structurée efficace**, qui permet à la fois d'**améliorer le niveau d'hygiène du résident** et de **mieux prendre soin du logement**.

De réels avantages pour chacun : le **résident** est sensibilisé à l'hygiène et à l'entretien de son logement, la **bailleur** bénéficie d'une nette amélioration de son patrimoine.

Nouveau site web

Il était temps pour Alotra de refondre son site web, tant sa structure avait de plus en plus de mal à s'adapter aux évolutions rapides de la structure ces dernières années. Comment reprendre plus de 160 pages de contenus et faire le tri parmi 10 ans d'images et d'articles ? Un gros chantier qui a occupé une partie de l'année 2022 et 2023.

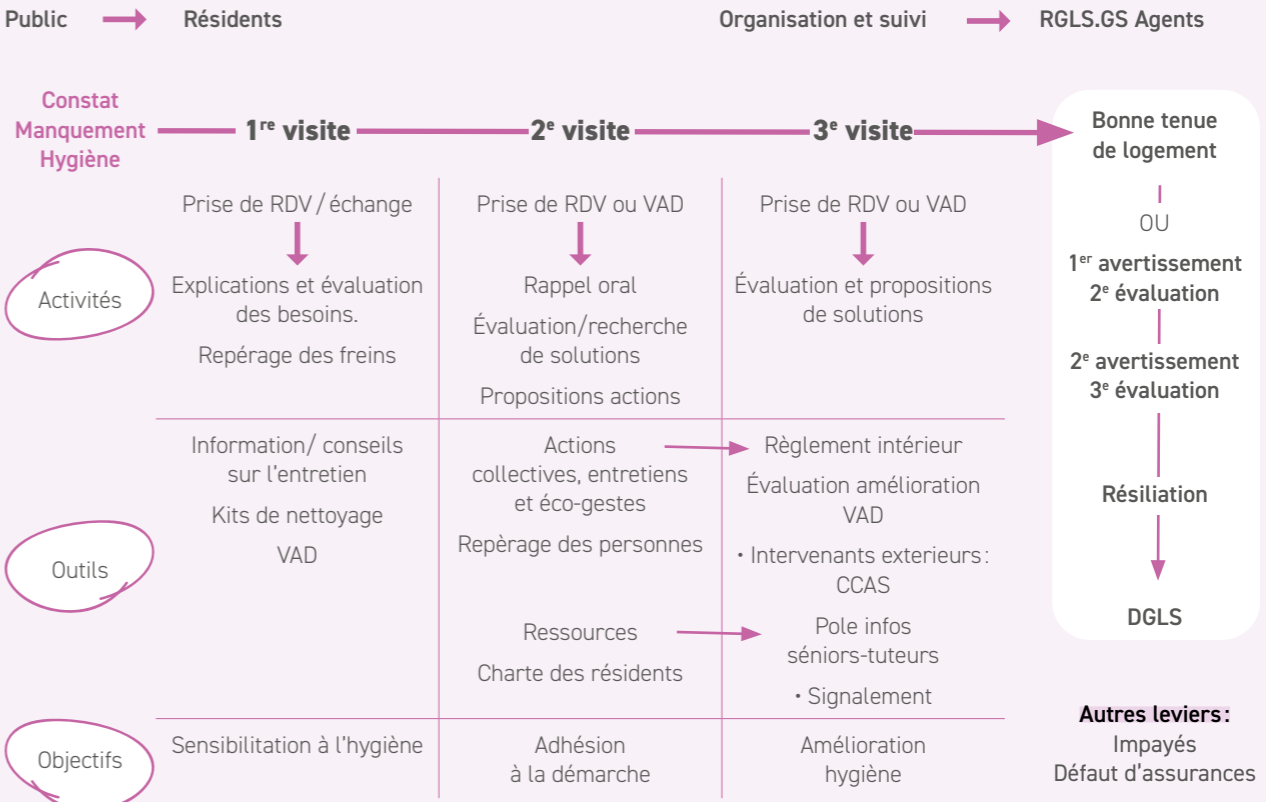
Les premières réflexions ont amené à considérer le site Alotra comme un "hub" d'information, aux côtés de LinkedIn et de Facebook. A Facebook la communication avec et entre les salariés, à LinkedIn l'actualité d'Alotra et de ses partenaires, au site web l'information de fond.

En conséquence, une large partie des contenus est désormais publiée sous forme blog, avec des rubriques dédiées : logement, social, salariés, réflexion-innovation, santé, culture... Les formats publiés sont plutôt étoffés. On y trouve ce qu'Alotra a envie de dire, des documents de référence, des réflexions structurées ainsi que des articles de fond sur des sujets généraux.

Par ailleurs, la page d'accueil a été conçue comme un raccourci et un lien direct vers ce que fait Alotra afin qu'en une seule page, chaque visiteur qui découvre l'association se fasse une idée claire.

Enfin, la page dédiée au recrutement est placée sous le signe de la rencontre : "Sommes-nous faits pour nous entendre ?" y lit-on dès le titre. Puisque l'engagement professionnel est une relation, autant que chaque partie prenne le temps de découvrir qui est l'autre.

Processus amélioration entretien logement



Parlons innovation

« Commençons à parler innovation et prospective : nous passons de l'ère de la gestion à celle de l'innovation, qui implique une notion de performance, et c'est la qualité de notre travail qui contribue à la performance collective de l'association » (Sylvain Rastoin)



005

Créer du lien à travers nos projets sociaux

Mise en œuvre des projets sociaux en résidence sociale: bilan 2023	44
Un CADA en mouvement	46
Parlons culture	47
Le vivre ensemble raconté par les enfants	48
Les nations de Bargemont de retour au carnaval	49

Mise en œuvre des projets sociaux

Projets sociaux : le choix d'une démarche

Alotra s'inscrit dans une démarche participative autour de la mise en œuvre des projets sociaux en Résidence Sociale. Ce choix, sur le long terme, nécessite la mobilisation de toutes les parties et la coordination des actions pour favoriser la mise en œuvre et son évaluation permanente.

Cette dynamique perdure depuis 4 ans dans sa mise en œuvre et se développe sur tous les axes thématiques développés.

3 axes de travail favorisent cette dynamique, à savoir :

- Évolution des projets sociaux
- Montée en compétence
- Formation

5 objectifs principaux en 2023

1. Poursuivre l'amélioration du Vivre Ensemble :

- Vivre décentement dans son logement (hygiène, gestion des fluides)
- Respect du règlement intérieur, animation des conseils de concertation.
- Projet intergénérationnel « des flots de sérénité à Viala », amélioration des espaces extérieurs avec la maison de l'apprenti sur 3 ans.

2. Développer les actions Santé :

- Réduction des risques en addictions, avec l'Unafop Projet sur 3 ans
- Formation Premier Secours en Santé Mentale en Externe et Interne.
- Développement du réseau santé mentale avec le CMSMH et la DAC
- Développement de l'action avec Banlieues santé avec le projet Café des Aînés
- Développer les forums santé sur des thématiques : vieillissement, addictions...

3. Réduire la fracture numérique

4. Développer une dynamique partenariale dans le champ de SIAE et ESS pour faciliter l'orientation des résidents.

5. Développement de la formation

- Premier Secours en Santé mentale : 123 personnes formées cette année

Rappelons qu'en 2024 est prévu l'évaluation des projets sociaux Alotra

Vivre décentement dans son logement

Cette année particulière, marquée par une hausse exponentielle du coût des énergies, a conduit Alotra à repenser son intervention en termes de communication et de prévention dans la gestion des fluides. En particulier en mutualisant les outils afin de faciliter leur appropriation par tous pour mener des actions collectives. Ainsi, **7 ateliers éco-gestes ont été organisés pour 42 résidents**. Cette initiative a été soutenue par une campagne d'affichage dans toutes les structures.

Dans certaines résidences, comme La Pinède, des couvertures ont été distribuées aux personnes âgées pour prévenir le surchauffage des logements.

Un segment du groupe de travail sur les projets sociaux s'est penché sur l'élaboration d'un processus dédié à l'entretien des logements, confrontant Alotra au défi de mobiliser et sensibiliser ses résidents aux enjeux d'hygiène.



REDÉCOUVREZ

Conf. le schéma du "Processus amélioration entretien logement" page 41 (ci-avant)

Participation des habitants

L'équipe du service ingénierie sociale a animé un atelier avec les habitants de l'Aire d'accueil des gens du voyage sédentarisés sur la commune du Thor (Vaucluse). La démarche se voulant participative, 9 ménages sur 10 ont participé en s'exprimant sur les plans de réhabilitation des blocs déjà existants et sur leurs futurs aménagements.

Et toujours autour d'une table bien garnie.

en résidence sociale: bilan 2023

Participation des résidents

Les diverses actions menées tout au long de l'année ont permis d'évaluer la participation et l'implication des résidents, essentielles à la dynamique de concertation et au comité des résidents.

Droits et devoirs

En 2023, Alotra a organisé **7 conseils de concertation** portant sur divers sujets tels que la vie en résidence, la hausse du coût de l'énergie, le suivi des travaux au Clos des Roses, et l'état d'avancement des projets partenariaux à Viala, incluant des rencontres avec les partenaires.

La participation collective s'est affirmée lors des sollicitations par les responsables pour promouvoir le vivre ensemble.

5 ateliers sur les droits et devoirs ont été mis en place pour 30 résidents, dans le but de les préparer à quitter la résidence et devenir des locataires autonomes dans leur futur logement.

Vivre ensemble

17 animations collectives axées sur la convivialité ont été organisées cette année, soit trois fois plus qu'en 2022. Cette augmentation témoigne d'un besoin accru d'organiser des moments de convivialité pour lutter contre l'isolement de certains résidents : mieux se connaître pour mieux vivre ensemble, avec des participations variant de 8 à 30 personnes par animation.

20 après-midis jeux de société à Viala, restaurant un rendez-vous hebdomadaire pour les résidents âgés.

Les jeux de société, en tant que sources de plaisir partagé, contribuent à réduire l'isolement. Alotra juge nécessaire leur intégration dans les activités pour améliorer la condition physique et mentale des participants.

Pratiquer une activité stimulant le cerveau tout au long de la vie améliore ses capacités. Pour les personnes âgées, les jeux de société préviennent l'isolement, maintiennent les fonctions cognitives et ont un impact positif sur la santé des seniors.



TÉLÉCHARGEMENT



Accédez à la Formation « Rédiger ou actualiser le projet social d'une résidence sociale » en page 16 du catalogue de l'UNAFOP.

Actions santé

Cette année, nos liens avec certains partenaires santé se sont renforcés et sont devenus très réguliers, entre autres avec les dispositifs d'Appui à la Coordination de nos différents territoires. Ce sont des partenaires incontournables dans les liens avec les acteurs de la santé, pour une meilleure orientation et suivi de nos résidents.

De même avec les pôles seniors des CCAS, sur les questions de vieillissement et de la dépendance. Nous participons depuis cette année, à des temps de régulation entre professionnels sur des situations.

6 journées thématiques santé ont été organisées

- **4 journées Dépistage et appareillage auditif et visuels** à la Résidence Clos des Roses (20 résidents dépister et 8 appareillés)
- **1 journée Bien être** à la résidence Pinède au menu : Sophrologie, atelier socio esthétique, coiffure et massage.
- **1 journée Forum santé "Bien vieillir"** à Viala L'accueil de résidents s'est organisé autour d'un petit déjeuner diététique préparé sur place.

Nos partenaires ont tenu les différents stands :

- Le CSAPA pour sensibiliser aux addictions,
- Des services d'Aides à domicile pour favoriser la compréhension et créer du lien avec nos résidents réfractaires,
- La DAC13 Dépistage Diabète et Activité physique adaptée, toujours plébiscités, par le public
- Geront'O Nord Pole infos Séniors pour informer et favoriser leur accès aux droits
- Odalys repérage des besoins en matériel et présentation
- Banlieues santé et le Cosem pour informer sur leurs actions: Café des Aînés, facilitation de prise de rendez-vous spécialistes.

30 résidents ont participé à cette action, qui devient un rendez vous régulier et attendu dans la résidence.

6 Ateliers Jardinage ont été réalisés :

- 4 à la résidence la Garrigue (entretien de mon jardin)
- 2 à la résidence Souleiado où des jardinières adaptées ont été installées.

Ce type d'activité a des effets positifs sur le corps, la santé et également le mental. Elle permet aussi aux résidents de se retrouver, de renforcer les liens, des savoirs et partager une production commune.



Un CADA en mouvement

Accueil et composition des bénéficiaires

En 2023, le Centre de Demandeurs d'Asile d'Alotra (CADA) a ouvert ses portes à **154 individus, répartis en 62 ménages**. Parmi ces personnes accueillies, **32%** étaient des **individus isolés**, tandis que les **compositions familiales** variaient de **2 à 5 membres**, soulignant la diversité des profils pris en charge par notre centre.

Cette année, les nationalités en plus forte croissance parmi les demandeurs d'asile ont été la Guinée et la Côte d'Ivoire, principalement pour les risques identifiés d'excision et de cas de traite d'êtres humains. L'OFPPRA a reconnu la situation précaire des enfants hors mariage, souvent victimes de ces réseaux de traite.

Évolution de l'équipe et accompagnement juridique renforcé

L'année 2023 a marqué un tournant dans la composition de notre équipe avec la création d'un poste de juriste, remplaçant ainsi un poste de travailleur social. Cette réorganisation témoigne de notre adaptation aux besoins croissants d'**accompagnement juridique**, qui représente désormais près de **50% de l'activité**. Cette évolution répond à des réglementations de plus en plus complexes et à des délais de traitement accélérés, nécessitant une expertise spécifique.

La gestion du temps long

« On constate généralement un délabrement psychique des personnes dans les périodes d'attente de procédures » (Nadia Cisse, responsable du CADA)

L'équipe s'est activement impliquée dans la recherche de cours de français avec des bénévoles, via le site 'jeuxaider.gouv.fr', afin de favoriser l'intégration et l'apprentissage de la langue : des ateliers de français ont été régulièrement organisés deux fois par semaine.

L'année 2023 a vu également la création d'un comité de vie sociale visant à renforcer la participation des résidents dans leur parcours d'intégration.

Le CADA a organisé diverses sorties et activités pendant les périodes scolaires et tout au long de l'année, impliquant les envies et les compétences des personnes accompagnées. Notamment, des ateliers de couture et de cuisine ont été mis en place, animés par les résidents eux-mêmes. Pour les festivités de Noël, les décorations et les emballages cadeaux ont été créés par les résidents, avec une attention particulière portée à la réduction des déchets.

Partenariats et engagement communautaire des demandeurs

C'est à l'initiative des demandeurs d'asile eux-mêmes, touchés par la présence de mineurs isolés dans les rues, qu'ont été organisés des ateliers de cuisine destinés aux maraudeurs. Par ailleurs, le renforcement des partenariats extérieurs a été un axe majeur, avec notamment La Halte des Parents des Apprentis d'Auteuil.

Parlons culture

MUCEM

On est contacté par le MUCEM qui s'intéressait aux roms et souhaitait produire un tapis ambassadeur pour l'expo Barvalo

Festival d'art lyrique

Cultures croisées : quand l'Opéra rencontre les gens du voyage

Dans le cadre d'une initiative culturelle audacieuse, Alotra a brisé les frontières traditionnelles de l'accès à l'art en invitant une soprano de renom à se produire directement au cœur de l'une de ses aires d'accueil. Cette démarche, fruit d'une collaboration de longue date avec le prestigieux Festival d'Art Lyrique d'Aix-en-Provence entamée en 2014, témoigne d'une volonté de démocratiser l'accès à la culture et de tisser des liens entre univers apparemment disjoints.

Le choix de l'opéra, loin d'être anodin, s'inscrit dans une démarche audacieuse visant à offrir un pont entre la riche tradition culturelle des gens du voyage et celle, tout aussi prestigieuse, de la musique classique. La protagoniste de cet échange culturel, Adriana Bignani Lesca, soprano d'origine gabonaise dont le rêve de devenir cantatrice s'est confrontée à de multiples défis, a su, par sa performance et son histoire personnelle, captiver un auditoire initialement réticent.

Les premiers instants du spectacle ont révélé une certaine distance, les codes de l'opéra étant étrangers à la plupart des spectateurs présents. Les préjugés et les appréhensions ont au final cédé la place à la curiosité, notamment chez les plus jeunes, ébahis devant la beauté et la puissance de l'art lyrique, jusqu'alors méconnu de leur univers culturel.

Cette expérience unique ne s'est pas contentée de présenter l'opéra comme un simple spectacle; elle a permis un véritable dialogue entre cultures. Les retours des familles, oscillant entre surprise et admiration, révèlent l'impact profond de telles initiatives, capables de remettre en question les idées reçues et d'ouvrir de nouveaux horizons.

Ce partenariat entre Alotra et le festival d'Aix-en-Provence démontre que l'accès à la culture, loin d'être une question de privilège, est un vecteur puissant d'intégration sociale et de dialogue interculturel. En faisant résonner l'art lyrique au sein d'une aire d'accueil pour gens du voyage, cette opération montre bien que l'art est un langage universel transcendant les différences.

Le tapis volant du Bargemont au MUCEM

L'histoire d'un objet culturel réalisé par les familles du Bargemont qui voyage jusqu'au MUCEM. Une très belle initiative.

À l'invitation du Mucem, Mathilde et Pauline de l'association "Les Marchandes de tapis" ont passé une semaine dans le quartier Bargemont à Martignes pour créer avec les habitants un tapis. Celui-ci sera utilisé pour aller à la rencontre des Marseillais pour les inviter à venir découvrir l'exposition "Barvalo Roms, Sinti, Manouches, Gitans, Voyageurs...".

Lors des échanges, les habitants ont réfléchi aux valeurs qui représentent pour eux leur culture: « La Bonne Vie: trois fois rien, une guitare, des chants et un feu dehors ».

Les habitants du quartier de Bargemont sont devenus progressivement sédentaires. Pour eux, quitter leur caravane a créé plus d'individualisme au sein de la communauté, même si pour un œil extérieur, le lien semble toujours très présent.





Le vivre ensemble raconté par les enfants

Que proposer quand on s'aperçoit des vives tensions existant entre les enfants des gens du voyage et leurs voisins Roms ? Vivre ensemble, c'est une question culturelle. Et si on le racontait dans un livre ?

La collaboration avec l'Observatoire de la Laïcité en Provence (OLPA) a été décisive. L'implication de Marc Sasseau, écrivain jeunesse, et d'Elodie Perraud, auteure du livre "Ensemble", a apporté une expertise précieuse dans l'élaboration de ce projet. À cela s'ajoute le talent de Béatrice Leitonaité, illustratrice associée à Images Clés, qui a permis de donner vie aux récits par le dessin.

Le défi était de taille, notamment en raison de la présence de non-lecteurs au sein des familles. Une solution innovante a été trouvée avec l'ajout de QR codes à la fin de chaque chapitre, permettant d'accéder à des contenus audio. Cette fonctionnalité, développée en collaboration avec Andrés Jaschek d'Images Clés, assure à tous un accès équitable au message du livre.

"Le Pouvoir d'Être Ensemble" n'est pas seulement un livre pour les enfants des aires de voyage; c'est un message universel sur l'importance de la cohabitation harmonieuse et du respect mutuel.

À travers les histoires et les illustrations créées par les enfants eux-mêmes, le livre incarne une véritable célébration de la diversité et de la solidarité. Distribué au sein des familles, il constitue un pas significatif vers une meilleure compréhension et une plus grande ouverture entre communautés, rappelant que le vivre ensemble est un enjeu crucial pour tous



EN SAVOIR PLUS

Découvrez le livre "Place aux imag'inaires"



EXTRAIT

Avant de retourner en 2050, Beast se tourne vers ses amis. D'un ton grave, il leur déclare :

« J'ai compris deux choses importantes dans cette histoire. D'abord, rien ne serait arrivé si on n'avait pas harcelé Zak, dans notre enfance. À l'école ou à la maison, partout, nous devons tous rester unis.

Ensuite, nous ne serions jamais arrivés à sauver Zak, en restant seuls. Il faut réunir ses forces pour réussir. Tous ensemble!

D'une même voix, ses amis lui répondent : C'est ENSEMBLE qu'on réussit.

Toujours les UNS AVEC LES AUTRES.

Action Collective Santé / MédiSéniors : Appareillage auditif et visuel gratuit

Seconde partie de l'action collective sur le thème de la santé avec le groupe MédiSéniors au sein de la résidence Clos des Roses. Des spécialistes (ophtalmologue/opticien, dentiste, audioprothésiste/ORL) sont venus afin d'effectuer un dépistage et par la suite un appareillage pour ceux qui en ont besoin. 14 résidents équipés avec un reste à charge de 0€



Les nations de Bargemont de retour au carnaval

C'est dans un authentique état de fête que le Centre social et les habitants de Bargemont ont retrouvé le Carnaval de Martigues, le 25 mars 2023. Le cortège très coloré a rejoint, à pied, le reste des carnavaliers rassemblés au Jardin de Ferrières aux alentours de 14h30, avant une déambulation très festive, aux pas des danses et aux rythmes des musiques du Monde, dans les artères martégaies dédiées à ces festivités.

À cette occasion, l'équipe du Centre Social a accompagné le cortège des "indiens bargemontois".

Et le moins que l'on puisse dire, c'est que les retrouvailles avec le Carnaval furent belles, exotiques, colorées, emplumées et très remarquées. Arcs, couteaux, tomahawks, accessoires tous faits maison et à partir essentiellement de matériaux récupérés, recyclés et biodégradables, ont fait bien des envieux.

Une trentaine de "bargemontois" étaient de la fête; majoritairement des enfants accompagnés de leurs mamans. Deux pères de familles se sont aussi joints à cette parade festive qui a été le fruit d'un vrai travail de co-construction avec les habitants du quartier et usagers du Centre Social sur la base de la fiche-action que notre animatrice avait concoctée avec l'équipe après un recueil des idées des usagers du Centre Social.

Projet santé sur les aires d'accueil Métropolitaines : nutrition et activité physique

Depuis 6 ans, les étudiants infirmiers de l'IFSI Aix en Provence en partenariat avec le CODEP13 interviennent sur les aires d'accueil dans le cadre du service sanitaire et en lien avec notre projet social.

Cette année, les petits voyageurs ont confectionné des mug cake, des eaux aromatisées aux fruits frais, des smoothies... Ils se sont aussi dépensés : sport, danse et les femmes de l'aire d'accueil de Salon de Provence ont profité d'un atelier relaxation !

Escape Game au Bargemont

Après-midi escape game dans la caravane sur Bargemont.

Énigme prenante et enfants en folie !



06

**Créer du lien à travers
nos salariés**

Un mouvement clair vers le collectif	52
Politique sociale : ce qu'on a fait en 2023	53
Dernière étape du Projet Stratégique de Développement	53
Retour sur la journée des salariés 2023	54



Politique sociale: ce qu'on a fait en 2023

2023 a permis d'accélérer le mouvement engagé en 2022 autour de plusieurs sujets de mobilisation.

Avantages sociaux

Aotra a versé cette année un 13^e, voire un 14^e mois de salaire et a répercuté le Ségur de la Santé sur les salaires de ceux qui en étaient exclus sous forme de prime, en particulier les plus petits salaires: 2200 euros distribués en 2023, en plus des primes habituelles.

Communication interne

Vif succès dans le temps avec plus de 500 posts publiés pour "Alotra et moi", une page FB qui permet d'échanger entre et avec les collaborateurs afin que chacun découvre ce qui se passe sur les autres sites Alotra et étoffe sa vision de l'association.

Dialogue social

Renforcé cette année avec la formation des élus au CSE, une réécriture du Document Unique de prévention des risques psycho-sociaux et professionnels, la signature d'accords. Un vrai dialogue social qui se construit et s'étaie mois après mois.

Visio trimestrielle

Une réunion en visio au moins une fois par trimestre avec l'ensemble des sites a été mise en place pour échanger avec l'actualité d'Alotra: on y annonce des avant-premières, on tient au courant des projets en cours de manière vivante.

Aménagement du temps de travail

Un dossier traité tout au long de l'année dans le cadre du dialogue social (le CSE) qui a abouti en janvier 2024 à la signature d'un accord sur l'aménagement du temps de travail: ceux qui le veulent peuvent travailler 1/2 heure de plus chaque jour, 4 jours par semaine et récupèrent 12 jours de repos supplémentaire. Un succès adopté par plus de 90% des salariés.

Effet collatéral: pour assurer la continuité de service, il a fallu développer la complémentarité des métiers et la solidarité au sein des équipes.

Un mouvement clair vers le collectif

« Historiquement chez Alotra, on avait une culture de la performance individuelle autour du projet. A l'occasion du PSD, on a commencé à enfoncer le coin du collectif. Et aujourd'hui, toutes nos actions managériales tournent autour du passage de cette culture de l'individu à une culture du groupe. Un exemple? Notre plan de formation s'oriente clairement vers la consolidation du collectif: on n'envoie rarement quelqu'un en formation extérieure, mais on privilégie plutôt des formations en interne et en groupe, afin que chacun fasse ensemble. » (Sylvain Rastoin, DG)

L'ensemble des communications et des avantages sociaux mis en place vont dans le même sens. Auparavant, la prime de qualité de service (à peu près 1 mois de salaire), était distribuée de façon individuelle, elle l'est aujourd'hui de façon collective en fonction de ce qui contribue à la qualité des prestations d'Alotra. Un accord vient d'être signé avec le CSE sur ce sujet. En effet, la plupart des indicateurs d'Alotra ont une composante principale de nature collective.

Exemple: le taux d'impayé, très bas chez Alotra, est toujours le résultat d'un travail collectif. Comme le taux d'occupation (très élevé) qui lui, dépend de l'ensemble du personnel mobilisé car il s'agit au final de rendre un logement vacant rapidement disponible: administratif, entretien, ménage, tous les services doivent être alignés.

Les évaluations individuelles existent toujours, mais elle donnent lieu soit à une possibilité d'augmentation de salaire, soit à un besoin de formation identifié.

« On privilégie toujours le passage au groupe, chaque fois que c'est possible. Chez Alotra, on réussit ensemble, ou on se plante ensemble » (Sylvain Rastoin)

Participation des collaborateurs au Projet Associatif

Nos collaborateurs se sont réunis sur le site de l'École de la Deuxième Chance pour travailler ensemble sur le projet associatif



Formation Manager de proximité

Un programme conçu avec le cabinet Convergences et mis en place auprès de chaque manager, qu'il ait 1 ou 2 collaborateurs, afin de le mettre en adéquation avec l'esprit souhaité par Alotra et de partager une vision collective du management.

« Ce n'est pas une formation sur étagère, mais un outil de management en lui-même, c'est la formation d'un collectif entre chaque manager, 100% propre à Alotra » (Sylvain Rastoin).

La Marseillaise des Femmes

Alotra a cette année encore participé à La Marseillaise des femmes.

Un bon moment passé ensemble.

Dernière étape du Projet Stratégique de Développement

2023 a été la dernière étape d'un PSD qui, au final, a permis de mettre énormément de choses en place, au niveau de la communication, des nouvelles actions, de la gouvernance, du travail sur les métiers et sur les conditions sociales. Il a exploré en profondeur l'ensemble des sujets de fond pour Alotra.

« Tout ce qu'on avait imaginé sur le PSD, on l'a mis en oeuvre et cela fait partie intégrante de ce que nous sommes aujourd'hui » (Sylvain Rastoin)

60 salariés ont participé au PSD, du DG à l'agent d'entretien, pour une évaluation qui aura lieu en 2025.

« Ça a créé une belle dynamique collective et un management plus transversal » (Nathalie Berthe)

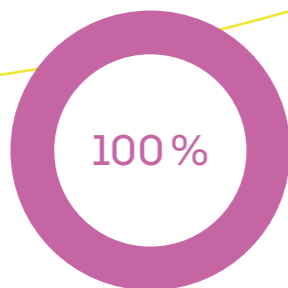


Retour sur la journée des salariés 2023

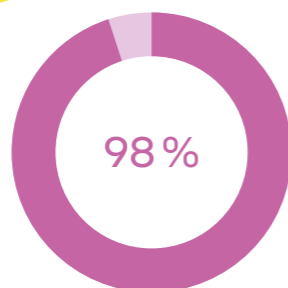
7^e Journée des Salariés 2023 au sein du Parc animalier de la Barben. Dans un cadre original, Pascal Gallard, Président et Sylvain Rastoin, directeur général ont présenté le Projet associatif d'Alotra auquel les salariés ont contribué. Une magnifique journée remplie de sourires et de bonne humeur, témoins les résultats du sondage :

TAUX DE SATISFACTION

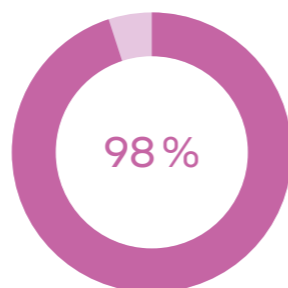
ORGANISATION



INTERÊT DU SUJET
ABORDÉ EN MATINÉE



JEU



« La journée des salariés, c'est aussi ce moment rare où on est tous ensemble physiquement, où l'on présente des choses en avant-première. On fait ensemble donc on partage des infos confidentielles ». (Sylvain Rastoin)





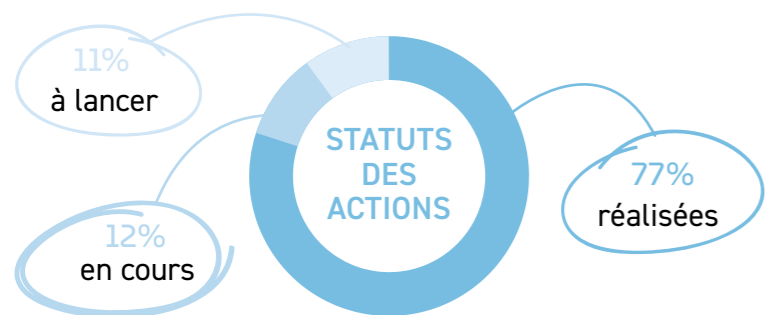
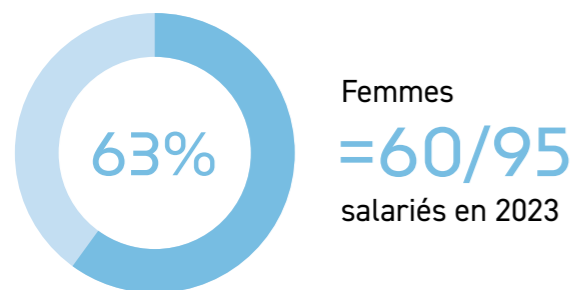
07

Les bons chiffres qui soutiennent la création de liens durables

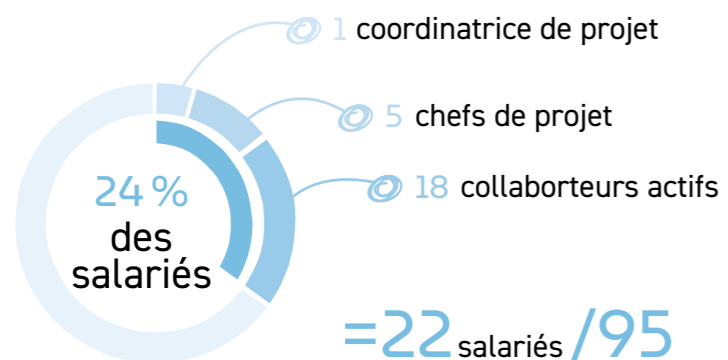
Un modèle économique toujours performant et stable, reposant sur des bases solides.....	58
Nos partenaires.....	58

Un modèle économique toujours performant et stable, reposant sur des bases solides

Comme en 2022, l'autonomie financière d'Alotra et une gestion optimisée de ses ressources lui permettent de développer ses activités et de réaliser des investissements ciblés, sachant que la croissance à tout prix n'est pas dans les objectifs de l'association. Le coût de l'énergie a été la grande inconnue dans l'attente du bouclier tarifaire mais, grâce à une mobilisation exceptionnelle de ses collaborateurs et de ses résidents, tous fortement sensibilisés, Alotra a réussi le défi d'absorber presque entièrement ce surcoût.

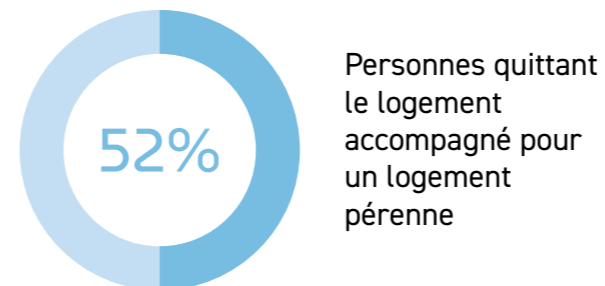
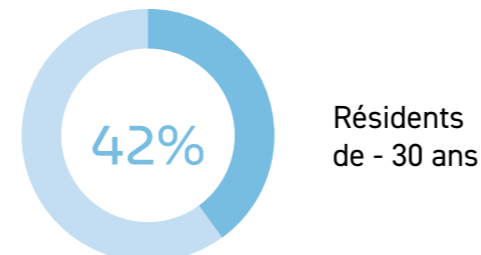


PARTICIPATION AU PSD

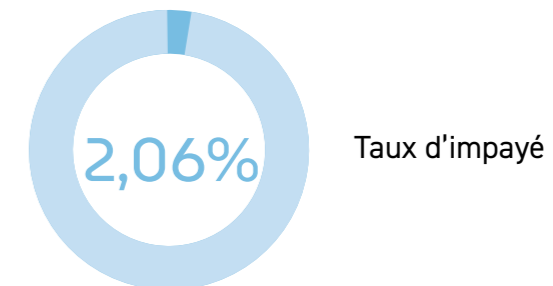
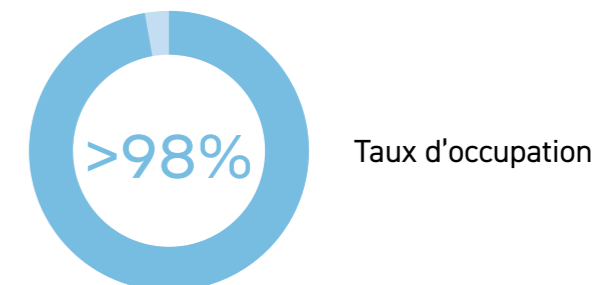
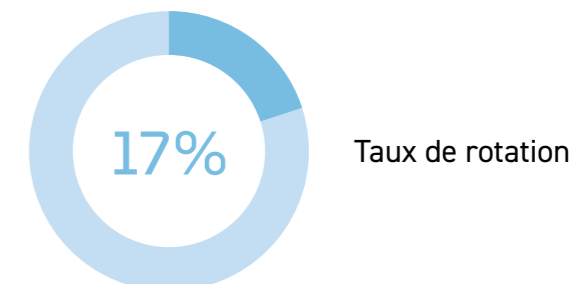


FACTEUR HUMAIN

4 100 = 1 776
Personnes accueillies ménages



LOGEMENT



Nos partenaires



Un écosystème fidèle, qui s'agrandit constamment, preuve de l'attractivité d'Alotra et de sa capacité à se mettre en lien avec son environnement

A

AACS
Acadel
Aceleu
Actavista
Action Logement
ADDAP 13
Addiction Méditerranée Martigues
ADEJ
ADI
ADIL
ADJ Marceau
ADN France
Adoma
ADRM
Africa foula
Agglopolo Provence Initiative
ALTAÏR
AMEA
AMPIL
ANEF
APDL
APHM
API Provence
APPART'
Apport santé
APTA
Aqua Sud
Arcades
Archaos
ARHIm PACA et Corse
Art&Co
Art lyrique d'Aix-en-Provence
Arts et Révélation
Arts Sonores
ASPROCEP
Association Enseignes de Contes

Association Prévention Routière

Assurance Allianz
ASTI
Atelier Arc-en-ciel
Ateliers Santé Ville

B

Bag-Architectes
Banlieues Santé
Banque des territoires
Banque Populaire Méditerranée
Batigère
Bibliothèque Départementale de Prêt
Bibliothèques (BMVR de l'Alcazar, Méjanès)
BigLove
BREDEA

C

CAARUD Camargue
CADE
Caisse d'Allocations Familiales
Caisse d'Épargne
Caisse des Dépôts et Consignations
Cap Lab
Cap Méditerranée
Carlini et Associes
CARSAT
CASNAV
CATHS
CCAS
CCO Saint Mernet
CCPAL
CDAD
CDC Habitat Social
Centres des Jeunes Dirigeants
Centre Mobil Santé

Les centres sociaux (La Cigarette, Les Musardises)
Centres médico-sociaux
CESAM 13
C.H. (Édouard Toulouse, Joseph Imbert, Valvert)

CIAS
CIL Méditerranée
CILPI
Cimade
CLAJ Pays Martégal
CLAT
C.M.P.
CMSMH
CNED
Coco Velten
CODEPS 13
Compagnie Amuzik
Compleval
Conseils Départementaux (13, 84)
Contrat De Ville (Marseille)
Convergences RH
CPAM
Cravate Solidaire
Croix rouge
CSAPA Camargue
Culture du cœur

D

DAC Sud 13
DDETS
DEFIE
DIAN
Diocèse de Marseille
DIHAL
Direction de la Culture AIX
DREAL
DREETS
Duo for a job

E

EBC
E2C
Eco Emploi
Ecoles (Antoine Tourel, Tikno NIGLO, la Barque, Alyscamp...)
EDES
EDF Solidarité
Educ Sport 13
Emmaüs Connect
Enseignes des Contes
Entraide Solidarité 13
EPIDE
Eriila
ESF Services
Expectra

F

3F Résidence
3F Sud
Faculté d'odontologie
Famille et Provence
FNASAT
Fondation Abbé Pierre
Formation et métier
Forum Réfugié
France Terre d'Asile
Fraternité Salonaise

Q

Geront'O Nord
GRETA Marseille Sud
Groupe Réflex ADEUS

H

13 Habitat
Habitat et Humanisme
H2P
Huissiers de Justice

I

ICF Habitat
IEP Aix-en-Provence
IFSI
Image clé
IMF
Initiative Agglopolo Provence
Initiative Terres du Vaucluse
Inspection académique 13
Intercommunalités (CCPSMV, ACCM, CAPM, CCPAL)
Intercompta
IRTS PACA

J

Job City

K

Kedge Business School
Kids Connexion
Kolibri

L

La Brigade du jeu
La clé des champs
La petite Lili
La Selonne
La Varappe
Le Cabanon vertical
Le Cèdre
Le fil d'Ariane
Les Francas
Les petits débrouillards
Ligue de l'enseignement
Limaie
Lire et faire lire
Logis Méditerranée
Logirem
Ludothèques (itinérante, Le cerf-volant)

M

Mairie d'Aix-en-Provence
Mairie d'Apt
Mairie d'Arles
Mairie d'Avignon

Mairie de Berre l'Etang
Mairie de Bouc Bel Air
Mairie de Cereste
Mairie de Fuveau
Mairie de l'Isle sur la Sorgue
Mairie de Marseille
Mairie de Martigues
Mairie de Saint Martin de Crau
Mairie de Salon-de-Provence
Mairie du Thor
Maison de la Formation et de l'Emploi (Martigues, Cavailon)
Maison de la justice et du droit
Maison de la petite enfance
Maison de l'apprenti
Maison de la solidarité
Maison de l'avocat
Maison de l'emploi de Cavailon
Maison des adolescents
Maison Départementale Solidarité
Maison Méditerranéenne des Droits de l'Homme
Manpower
Marseille Solutions
Martingale
MDPH
Médecines du Travail
Médecins sans Frontières
Médiathèques Métropole Aix Marseille Provence
Missions Locales (Marseille, Martigues)
MSA
Musée Granet

N

Nanou Puppo
Nexity
Not Profit

O

Odalys services
OFII
OLPA
Osiris

P

Petit à Petit
Peuple et Culture Marseille
Pitchoun art
Planète Mer
PLIE
PMI
Point Appui
Point Information Jeunesse
Pôle Emploi
Pôle Infos Seniors
Pompiers sans frontières
PPSM France
Préfecture de la région PACA
Préfectures (13, 84)
Propuls

R

Rencontre Tsiganes
Réseau Parentalité Arlésien
Réseau Services au Public
Restaurant La République
Restaurants du cœur
Roule ta terre
RSI Côte d'Azur

S

Santé Croisée Marseille Diabète
Sauvegarde 13
Secours Populaire Français
SEMM
Service Hygiène Santé
Service Communal d'Hygiène et de Santé
Service Habitat et Urbanisme MAMP
Service Mobile Psychiatrie Gériatrie Valvert
SIAO 13
Sogima

Solidarité Femmes 13
Someform
Sous-préfectures (Istres, Aix, Arles)
SPL Grand Avignon
Sport et jeunesse
SRIAS
Stella Aide aux familles

T

Théâtre Mandin
Transport mobilité salonnais

U

UDAF
UFSBD
Unafo
UNICEF
UNICIL
Uniformation
Union des centres sociaux
Unis Cité Méditerranée
Urbanis Aménagement
URHAJ

V

Vinci BTP

W

Wellinton DA Silva
Wimooov

Y

Yes We Camp

Un projet réussi, c'est un projet qu'on commence et qu'on finit ensemble

Merci à vous tous



Direction de publication : Nathalie Berthe
Direction artistique : Pierre Granchamp
Rédaction : Pierre Granchamp
Maquette : Linda Perrotin
Crédit photo : Emilio Guzman et Andrés Jaschek



**LE TRI
+ FACILE**



**TRI
PAPIER**



Contact

33 Boulevard Maréchal Juin,
13004 Marseille
Tel. 04 91 18 01 80
contact@alotra.fr

www.alotra.fr

Linkedin



communication@alotra.fr